

CERKVENA UMETNOST

Rok Poles

Velenje

PODRUŽNIČNA CERKEV SV. FLORIJANA

Florjan pri Šoštanju
Božja pot, nadmorska višina 454 metrov

LEGA

Cerkev¹ sv. Florijana stoji nad cesto, ki vijuga skozi hladno grapo potoka Florjanščice od Šoštanja proti zahodu, Belim Vodam in Svetemu Križu naproti. Stavbo so postavili na mestu, kjer je v srednjem veku stal grad Kacenštajn, na vrh visoke skalnate gmote, ki je domala zajezila ozko dolino, da se cesta in potok komaj izmuzneta pod njo na drugo stran. Pečevnat pomol je porasel z visokimi smrekami in na južni strani navpično pada v globino, od vzhodne strani se med drevjem bliskata cerkveni zvonik in tristrano sklenjeni prezbiterij, prav na robu prepada pa stoji kapela. Cerkev je tako visoko dvignjena, da se jo vidi že, ko se peljemo od Velenja proti Šoštanju: v ravni črti se drug za drugim dvigajo zvoniki šoštanjske trške cerkve ter florijanske in svetokriške podružnice. Takoj ko je skalovje za nami, zavijemo ostro na desno in se vzpnemo prav pod cerkev.



Risba cerkve in kapele sv. Florijana ter cerkvene hiše v kroniki župnije sv. Mihaela v Šoštanju iz tretje četrtine 19. stoletja. Do danes so smreke že zelo zrastle in cerkev precej zakrile.

ZGODOVINA

Stojimo na prastarih zgodovinskih tleh: v bližnji Mornovi zijalki je dr. Srečko Brodar leta 1936 izkopal orodje ledenodobnega lovca, odkril je ostanke prazgodovinskega kolišča, predmete iz železne dobe ter rimske novce in antično keramiko², v okoliških jamah pa so živele vilinske žal-žene še dolgo potem, ko so jih od drugod že pregnali; če se je obetala dobra letina, je nad pokrajino trepetala njihova sladka pesem³.

Že v 12. stoletju se omenjajo vitezi Kacenštajnski, ki so si na skali nad dolino zgradili svoj utrjeni grad. Najprej so bili Kacenštajnski vitezi vazali Ptujskih gospodov, leta 1351 pa se grad omenja pod oblastjo Celjskih grofov⁴.

Legenda pripoveduje, da je bila že v tistih časih zgrajena tudi prva cerkev v Florjanu ...

V gradu je bilo nekoč veliko slavje, na katerem so pirovali plemiči iz raznih krajev. Ko je bila zabava najšumnejša, je postalo dvanajstletni hčerki kacenštajnskega gospoda slabo. Izmužnila se je iz hrupne družbe in se šla ven sprehajati. Pred gradom je splezala na obzidje in hodila po njem gor in dol - obzidje je bilo namreč zelo široko. Na najnevarnejšem mestu pa ji je nenadoma spodrsnilo in je omahnila v prepad. Hlapec, ki je vse videl, je urno tekel gospodu povedati, kaj se je zgodilo. Graščak je najprej onemel, nato pa se je zaobljubil, da zgradi nad prepadom cerkvico, če je hčerka še živa. V tistem trenutku je gospodična prihitela osuplim gostom naproti in razložila, da je čutila, kako so jo med padanjem nosili angeli, ko pa se je dotaknila tal, je bilo, kot bi legla na pernico. Graščak je izpolnil svojo obljubo⁵.

Grad Kacenštajn so leta 1439 razdejali sami Celjski grofje, da ne bi padel v roke Habsburžanom, s katerimi so se vojskovali⁶. Menda je tedaj od celega gradu "ostala samo še mala kapelica na robu skalovja, kamor so hodili graščaki in drugi kristjani moliti ljubega Boga in častit sv. Florijana."⁷

Ta "prastara" (Orožen) kapelica je stala še bolj na živem robu prepada kakor današnja⁸, o njeni gradnji pa so ljudje 1872. leta pripovedovali: "Ko je tesar rušt dodelal, je djal: Ako nisem vse prav naredil, bom z rušta čez pečovje v grabo skočil in naj se pobijem; ako pa sem prav naredil, me naj sv. Florijan obvaruje.

*Izreče ter skoči in nič se mu ni zgodilo; samo na en mezinec se malo udari. Tedaj reče: En sam žrebel nisem prav zabil; ko bi vedel k'terega, bi še šel nazaj, ga popraviti."*⁹

Prvič se cerkev omenja v zapisu ob vizitaciji župnije sv. Mihaela v Šoštanju leta 1545, ko je med devetimi podružnicami naštetja tudi filiala sv. Florijana¹⁰.

Za časa vikarja Matije Laporščka, ki je pastiroval med letoma 1599 in 1620, je bila cerkev onečaščena, zato je skupnost zaprosila ljubljanskega škofa Tomaža Hrena, da bi jo ponovno posvetil. Škof je prišel 12. junija 1612 in posvetil oltar sv. Florijana. Slikar iz škofovega spremstva je tačas v škofovo beležnico cerkev tudi spretno in natančno narisal¹¹.



Risba šentflorjanske cerkve, nastala ob ponovni posvetitvi leta 1612, kaže stavbo z manieristično fasado. Iz beležnice ljubljanskega škofa Tomaža Hrena.

Risba kaže stavbo z monumentalno fasado, ki po oblikovanju sodi v čas med renesanso in barokom - v manierizmu. Na močan podstavek se opirajo kolosalni pilastri v štirih oseh, vogalna pilastra sta podvojena. Na sredi vodi v notranjščino profiliran portal s segmentnim zaključkom, na straneh pa sta

med pilastri dve školjkasto zaključeni niši, v katerih sta postavljena kipa - najbrž podobi biblijskih prastaršev Adama in Eve. Potlačeni okni nad nišama sta pravokotni in imata kamnite okvirje, precej večje okno nad vhodom pa je polkrožno sklenjeno. Stavba se zaključí z visokim, stopničasto razčlenjenim vencem, na katerem sloni trikotno čelo z okroglo lino v kartušastem okvirju. V podolžnici sta narisani dve visoki okni in vrata med njima, na strehi pa čepi strešni stolpič, zvonik s piramidasto štiristrano streho, dvojnimi linami in dvema zvonovoma.

Ne le za Florjan leta 1612, za celotno tedanjo Slovenijo je taka arhitektura prav nedoumljivo sveža, moderna in svetovljanska. Dr. Šumi piše, da še šestdeset let kasneje pilastrski red *"ni bil postal splošno pravilo, čeprav je bil že poprej udomačen na posebno ambicioznih spomenikih"*.¹² Najbrž ne bomo nikoli prav vedeli, ali je bila naša cerkev res izreden arhitekturni biser manierizma ali je razgledani škof le naročil narisati cerkev, kakršno bi morali v Florjanu zgraditi, da bi ustrezala vrhunskim stilnim zahtevam časa.

Viri poročajo, da je imela cerkev še leta 1631 samo en oltar¹³, sicer pa je premogla 53 krav, 114 ovac in njivo v Šoštanju, dobivala je 19 krajcarjev in dva funta voska kot davek iz vinogradov, od dveh podložnikov, Mežnarja in Štakneta, pa po 32 krajcarjev (Mežnarjevi še danes mežnarijo pri cerkvi). Desetletje kasneje pišejo, da cerkev od mnogih posojil ne dobiva ne obresti in ne glavnice, iz česar že Franc Hribernik sklepa, da je premogla cerkev kar lepo premoženje¹⁴.

Leta 1631 se omenja ločena kapela sv. Florijana. - Današnja cerkev je morala biti v grobem končana do leta 1669, saj nosi glavni portal to letnico. Božja pot v Florjanu je bila v 17. stoletju tako zelo pomembna, priljubljena in znamenita, da jo je topograf Mathaeus Vischer leta 1678 narisal na svoj zemljevid dežele Štajerske, kamor je od vseh cerkva v Šaleški dolini vključil samo še šoštanjsko in škalsko farno cerkev. Posebej je narisal tudi ruševine gradu Kacenštajn, ki so bile tedaj še zelo mogočne¹⁵.

Opremljanje cerkvene notranjščine se je zaključilo z namestitvijo oltarjev 1688. leta: posvetili so jih sv. Florjanu, sv. Uršuli in sv. Antonu Padovanskemu¹⁶.

Legendarni ljudski spomin o gradnji druge cerkve pravi takole: *“Ljuti Turki so večkrat tu razsajali, požigali človeška bivališča, morili ljudi, mlajše pa tirali seboj v sužnost. V tej sili je tukajšnje ljudstvo iskalo pomoč pri ljubemu Bogu ter sv. Florijanu, trdno upajoč, da zadobi pomoč pri Bogu ter zaščiti pod banderjem Sv. Florijanu, pod čegar okriljem je Šaleška dolina. Ker je prihajalo ljudstvo sem v vedno večjem številu - sklenilo se je zgraditi tu novo cerkev, a poklicani izvedenec se je izrekel proti temu. Toda konjsko kopito je razbilo skalovje na dvoje - in izvedenec je priznal končno sam, da je ta prostor za zidanje cerkve že namenjen po višji moči. V istem času so Turki oblegali neki grad na Koroškem, ujeta grofica v njem je obljubila, da daruje kaj posebnega za zidanje te cerkve sv. Florijana, ako bode rešena turških pesti. Res, po čudežni rešitvi je podarila tej cerkvi nov zvon, ki nosi letnico 1684 in je bil tedaj eden največjih.”*¹⁷

Legenda se bržkone navezuje na silni vpad Turkov 1683. leta, ko so pridrli tudi pred Dunaj in ga oblegali več mesecev, dokler jih ni pregnala nemško-poljska vojska¹⁸. Podarjeni zvon je ulil Matija Ladsman v Celovcu in je tehtal šest centov¹⁹. Nosil je napis: *“Glejte, križ Gospodov. Pobegnil je nasprotnik, zmagal je lev iz Judovega rodu, Davidova korenina. Aleluja!”*²⁰, pod njim pa so bile reliefne podobe križanega Zveličarja, sv. Matevža in sv. Florijana ter skupina sv. Antona Padovanskega, sv. Uršule in sv. Antona Puščavnika²¹.

Leta 1702 je Celovčan Anton Kozmačin vлил še manjši zvon, težak 2 centa, s podobami Kristusa na križu ter sv. Florijana in sv. Mihaela. Na zgornjem robu zvona se je podpisal livar, na spodnjem robu pa je bil enak napis kot na velikem zvonu²².

Velika cerkvena opravila so se vršila predvsem na velikonočno nedeljo in na dan sv. Florijana, ko se je zgrnilo sem od pet do sedem procesij, da so se priporočile sv. Florijanu v varstvo pred ognjem. Opravljala se je jutranja maša in dve maši ob deseti uri, ko so v cerkvi igrali muzikanti. Šele 1864. leta so jih nadomestile majhne orgle, ki so jih prinesli iz šoštanjske trške cerkve. Za prehrano je skrbelo štiri ali pet kuhinj, za pijačo kakih dvanajst vinotočev. Namesto steklenic in kupic so pri pijači uporabljali lončene vrče. Da ni bilo nereda, je ducat kmetov z

Loma, oboroženih s helebardami, na tlaki stražilo ves dan in vso noč. V 19. stoletju pa se je iz Belih Vod razširil običaj, da so mladeniči pri slovesni procesiji nosili "stalnico", to je visok drog s štirimi vrstami sveč²³.

Cerkev je dobila leta 1775 nov lesen strop, ki je najmlajši datiran lesen strop v Sloveniji. Lesen strop je sicer veljal za manjvrednega od kamnitih obokov, vendar pa je cerkvena ladja izredno široka, zato razmeroma šibki, tanki zidovi baročnih obokov sploh ne bi prenesli brez močnih okrepitev²⁴.

1894. leta so manjši zvon nadomestili z zvonom iz župnijske cerkve, ulitim leta 1658. Prva svetovna vojna je pobrala vse tri, druga vojna pa nova dva, ki so ju ulili 1924. leta²⁵. Današnji bronasti zvon je bil narejen v Št. Vidu pri Ljubljani leta 1939.

Na začetku 19. stoletja so morali podreti staro Florijano kapelo. Stala je čisto na robu prepada, kjer se je od skalne stene odkrnilo že toliko skalovja, da je grozilo, da se bo kapelica sesula sama vase. Podrli so tudi leseno utico za romarje in na njenem mestu zgradili sedanjo kapelico. Urejena in posvečena je bila 1819. leta²⁶.

Vanjo so obesili dva majhna, precej dolga in ozka zvonova iz stare kapele. Manjši je bil brez napisa, večji pa je na zgornjem robu nosil imena štirih evangelistov, zapisana z gotskimi malimi črkami²⁷. Manjšega je zaplenila vojaška uprava med prvo vojno, veliki pa je počil²⁸.

Leta 1818 so cerkvi prizidali zakristijo v severni "pazduhi", saj je bila stara pod zvonikom zelo vlažna. Na prelomu stoletja so notranjščino poslikali: 1907. leta prezbiterij, 1927. pa še ladjo. Tedaj so cerkev tudi zunaj na novo prebelili.

ZUNANJŠČINA

Peš se vzpenjamo zadnji konec poti. Ker je teren strm, je cerkev na severnem in zahodnem delu podprta z visoko škarpo. Ladja je pravokotna, prezbiterij malo ožji in nižji, petosminsko sklenjen, na njunem stiku stoji nizka zakristija, z južne strani pa pogleduje prek cerkvene strehe zvonik in visoko v nebo zapičen rahlja leno zleknjeno stavbno gmoto.

Visoka in široka ploskev glavne fasade je povsem prazna, po gotskem okusu izvedena gola stena. Vhodni portal, okroglo okno nad njim in pravokotna podstrešna lina niti malo ne zmanjšajo njene teže. Šele leta 1927 so nad vhodom v mali izdelali kartušo z napisom *IHS* in letnico.

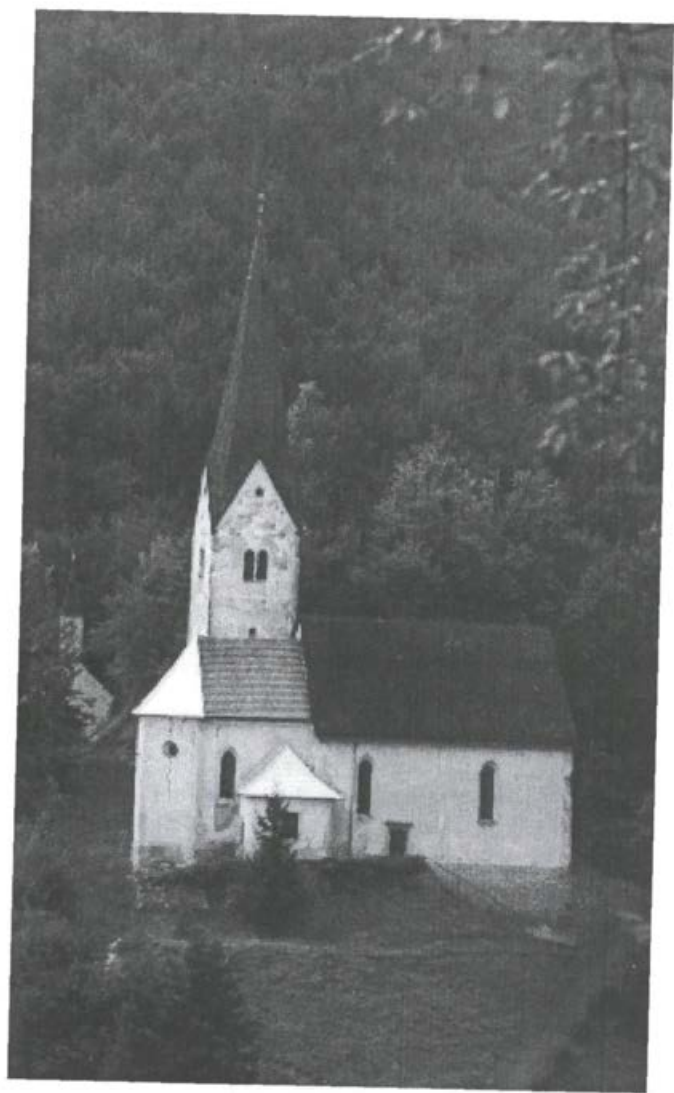
Mogočen kamniti portal je sestavljen po renesančnih pravilih s podstavkoma, slopoma, nakladama in dvema deloma krožnega loka, ki ju sklepa temenski kamen. Vanj je vklesana letnica 1669. Celoten obris portala je pravokoten, v trikotnih poljih nad lokom pa sta izvedeni mesnati rozeti z akantovimi listi, kakršni so bili tačas moderni - zelo podobne so vklesali v stenski umivalnik v zakristiji cerkve v Starem Velenju. Profilirani zidci vrh portala skrbi, da se po dragocenih obdelanih kamnih, ko dežuje, ne cedi voda.

Ladjini podolžnici imata par ozkih, visokih in šilasto sklenjenih oken. V njihovih ostenjih je naslikana pravilna zidava iz kamnitih klad. V severni steni je preprost stranski vhod, južno steno ladje pa so morali vkopati skoraj do višine oken in sloni na živi skali. Eternitno strešno kritino so zamenjali z zarezniki.

Prezbiterij je kot najpomembnejši del cerkve zaslužil največ barve: rdeči šivani vogali so nekdanje že na daleč prepričevali, da je stavba dobro in trdno zgrajena; pod odkapom je bil naslikan pas prepletajočih se modrih in rdečih lokov s cofi. Prezbitirij ima šilasti okni v podolžnicah in okrogli okni v poševnicah, njegova streha pa je pokrita z opeko in pločevino.

Vhod v zakristijo je po stopnišču z vzhodne strani skozi enostaven pravokotni portal z letnico 1818. V severni steni ima zakristija pravokotno okno.

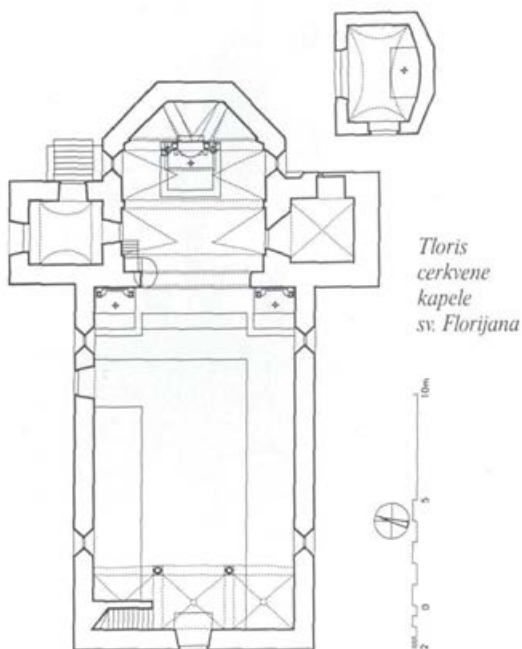
Tudi zvonik je imel robove okrepljene z rdečimi vogali. Kjer se stikata zvonik in prezbitirij, je dvojje zazidanih vrat: ena so vodila v prezbitirij, ena pa v staro zakristijo pod zvonikom.



Cerkev sv. Florijana s severne strani

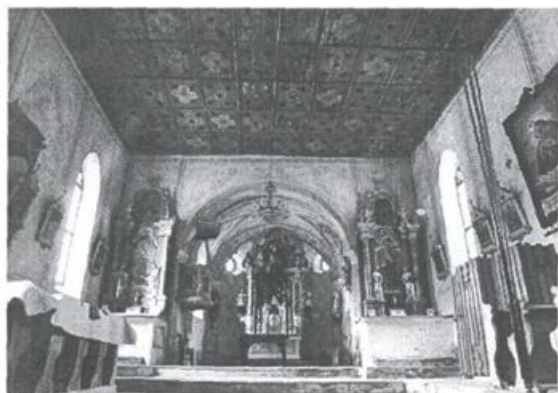
Obe odprtini sta v notranjščini še lepo vidni. Stopnice na južni strani vodijo v zvonik, v nadstropje nad staro zakristijo, ki je nekdanj služilo tudi za oratorij, saj se skozi okno odpira v prezbiterij. 16 klafter (okr. 30,3 metra) visok zvonik ima na vseh straneh dvojne kamnite line, ki so polkrožno sklenjene. Na trikotno zaključenih zidovih sloni strma osemstrana piramidasta streha, krita s skodlami, s kamnitimi bljuvači za vodo na vogalih. Vrh strehe se sveti Jezusov monogram v sončnem siju.

Prek prvotne dekorativne barvne obleke iz 17. stoletja je navlečena členitev z medaljonskimi polji, ki so rumene barve, plitvi, v malti izdelani pilastri pa so beli. Zidarji so za spodnji del pilastrov uporabili za kapitel kar na glavo obrnjeno šablono, zato imajo pilastri vratni obroček tudi nad bazo, kar je s strogega arhitekturnega stališča seveda nesmiselno in napačno, so pa pilastri zato simetrični tudi po horizontali. Cela stavba je brez talnega zidca, venčni zidec pa je zgolj žlebast.



NOTRANJŠČINA

Takoj, ko vstopimo skozi glavni portal pod pevsko empore, se spotaknemo ob stopnico, pred slavolokom pa se tlak iz kamnitih plošč še dvakrat krepko dvigne. Tudi klopi so dvignjene za stopnico, saj tiste na desni strani stojijo domala na živi skali.



Pogled izpod pevske empore skozi prostorno ladjo proti prezbiteriju.



Cerkvena notranjščina, kakor se kaže izpred glavnega oltarja.

Oči se privajajo mehkeemu mraku ladje, prezbiterij pa, že ves svetel in s pisano iskrečo svetlobo barvnih oken oblit, vleče poglede nase. Precej ožji je od ladje in se vanjo odpira skozi polkrožen slavoelok, preprosta kubična ladja pa je velika, prostorna, široka in zračna dvorana, namenjena množici božjepotnikov.



Šentflorjanska cerkev je znamenita po svojem barvitom lesenem stropu, ki spada med najmlajše v Sloveniji.

Od vse arhitekture je najbolj znamenit in današnjemu očesu nenavaden poslikan lesen strop v ladji, ki ga sestavlja 10 pravokotnih kaset v širino in 12 v dolžino. V levem kotu nad pevsko emporo ga datira že močno obledela letnica 1775. Podobne stropse so imele domala vse podružnice v Šaleški dolini do začetka 18. stoletja, ko so cerkvene ladje vsevprek obokali.

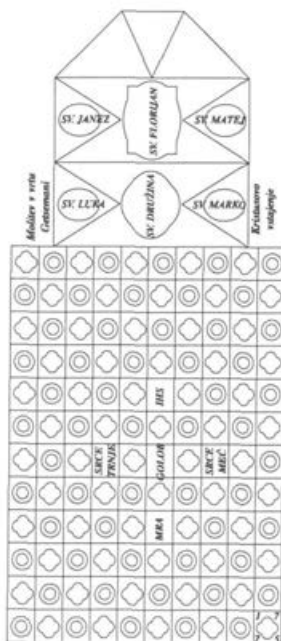
Kot pisana poljana cvetja v žarečem poletnem dnevu je tale strop! Četverolistne pasijonke na okrastih poljih so zdaj modre zdaj bele, med njimi cvetijo rumene marjetice na svetlo modri podlagi. Rože je slikar najprej zarisal s šablono ali pavzo, nato pa prostoročno z belo barvo dodal detajle, da niti dva cvetova nista povsem enaka. Vsakega obdajajo štirje zeleni listi ter živordeče vitice.

Na sredi stropa se skozi oblake spušča sv. Duh v podobi belega goloba, v sosednjih poljih ga obkrožajo Marijin in Jezusov monogram, pa dve plameneči srci, od katerih je Jezusovo opasano s trnovo krono, Marijino pa prebodeno z

mečem. Polja ločujejo palice, ki so belo in rdeče pobarvane. Bave na srednjem delu stropa so obledele zaradi vlage, saj je pred leti streha močno puščala²⁹.

Pevska empora počiva na dveh toskanskih stebrih in treh križnih obokih. Na levem delu ograje pevske empore je napisano, da je bila cerkev "[p]renovljena leta 1927 pod vodstvom cerkv[enih] ključ[arjev] G. J. Šubl in M. Godec", napis na desni pa dostavlja: "Delo se je izvršilo s pomočjo sv. Florjanske mladine ter darovi sošeske." Tedaj so stene v ladji s poslikavo razčlenili v pravokotna polja, obrobljena z gotizirajočimi ornamentami.

Polkrožen slavolok je nekoliko potlačen. Ima še na gotski način "na ajdovo zrno" posnete robove, hkrati pa tudi skromne kapitule - je torej "mešanica gotskih spominov in zgodnjebaročnih vplivov" (Curk). Prezbiterij členijo pilastri, ki nosijo tri oproge, med katere je razpet banjasti obok z dvema paroma sosvodnic. Sosvodnice v sklepu so nekam površno izdelane.



Shema ikonoloških prizorov, naslikanih na stropu ladje in prezbiterija.

Leta 1903³⁰ je bil prezbitarij poslikan. Med pobarvanimi pilastri je bila izvedena mreža pravih kamnitih kvadrov, podobe pa so bile naslikane v nazarenški maniri. V medaljonu na temenu oboka je slika sv. Florijana, ki z golidico gasi gorečo šentflorjansko cerkev, in pogled v Jožefovo delavnico, kjer dela cela Božja družina³¹. V sosvodnicah so medaljoni s štirimi evangelisti, dve freski pa sta še na podolžnih stenah: nad preprostim kamnitim portalom, ki vodi na desno v staro zakristijo pod zvonikom, je naslikano Jezusovo vstajenje, nad vhodom v novo zakristijo na levi pa Jezusova molitev v vrtu Getsemani. V sosvodnici nad sklepom prezbitarija je napisana precej šepajoča oda slikarjem³², spodaj se je pa tako na drobno, da se od tal komaj vidi, in v ruski cirilici podpisal *Franz Umek Zremšnk [z Remšnika?] slikar*.

Sedanja zakristija je za dve stopnici nižja od cerkve ter tlakovana z opeko.

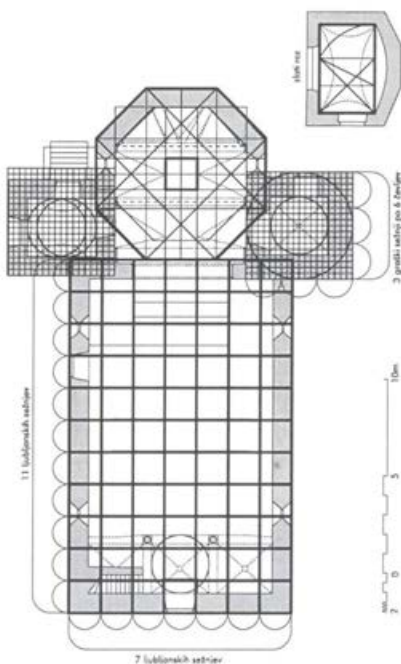
Toliko o arhitekturnih značilnostih, ki jih lahko vsakdo vidi. Analiza tlorisa cerkve pa razkriva zelo premišljeno stavbno zasnovo, ki jo je lahko izdelal le temeljito izobražen mojster stavbar, posvečen v skrbno čuvane skrivnosti ceha stavbarjev o tem, kako stavbo načrtovati, da bo lepa človeškemu očesu in bo s svojo geometrijo odslikavala Božji red na Zemlji.

Tako meri zunanja širina ladje 7 ljubljanskih sežnjev po 164 centimetrov³³, dolžina pa 11 sežnjev. Številki 7 in 11 sta skorajda magični - vzeti sta iz znamenitega II. Fibonaccijevega zaporedja: 1, 3, 4, 7, 11, 18, ..., kjer dobimo vsak naslednji člen tako, da seštejemo prejšnja dva. Števili 7 in 11 predstavljata zelo razširjen približek za razmerje zlatega reza³⁴. Iz istega zaporedja je bila vzeta tudi številka 3; slavoločna odprtina namreč meri 3 sežnje, enako tudi razdalja od klopi na eni do klopi na drugi strani ladje. Prezbitarij, Bogu namenjeni prostor, pa je stavbar zasnoval na osmerokotniku, ki je eden od popolnih, skladnih geometrijskih likov. Osmerokotnikove mere izhajajo iz ljubljanskega sežnja, ki je bil uporabljen tudi pri načrtovanju glavnega portala - višina od stopnice do vrha naklade znaša točno en ljubljanski seženj.

Za zvonik pa je bila uporabljena mera *klaftra* ali *dunajski seženj*, to je kakih 189,5 cm. Zunanja širina in dolžina zvonika

sta tri klaftere, visok pa je 16 klafter. V enakem merskem sistemu je bila izdelana tudi zakristija³⁵.

V celi Šaleški dolini ima edino prezbiterij šentflorjanske cerkve nižjo streho kot ladja, zato je moral stavbar zapreti ladjino streho še z vzhodne strani. Da kamnita stena ne bi pritiskala na polkrožni slavalok, jo je naslonil na velik šilast lok, ki vso težo stene in strehe prevede naravnost na stranske zidove. Uporaba šilastega loka na podstrešju in polkrožnega loka v cerkvi kaže, da je pri oblikovanju enkrat odločala tehnika gradnje, dugič pa moda ziroma estetika.



Analiza tlorisa kaže, da je stavbo načrtoval izobražen mojster stavbar, ki je pri delu uporabljal mero ljubljanski seženj.

GLAVNI OLTAR

Leta 1688 je nastal glavni oltar, posvečen sv. Florijanu. Svetnik je upodobljen kot rimski vojak, v oklepu in s čelado, v levici drži prapor, z desnico pa izliva cel slap vode iz vedrice na gorečo hišo. Spodnji del figure se skoraj ne vidi, ker ga zakriva prevelik baldahinast tabernakelj iz belo pobarvanega lesa, ki so ga dodali 1899. leta. Pa tudi kip sv. Florijana ni provoten, izrezbaril ga je Jože Vrenko, ki je oltar renoviral 1869. leta.

Ostale oltarne plastike so dobri baročni izdelki. Ob niši stojita na konzolah desno sv. Janez Nepomuk, levo pa sv. Frančišek Ksaverij, ki sta bila v baroku zelo priljubljena; na ogredju drzno klečita sv. škof Ulrik z ribo ter sv. papež Klemen s knjigo in ovčico. Okoli svetnikov mehko valovijo ohlapna oblačila. Sredi atike plava med oblaki v nebo zamaknjeni sv. Jožef. En par spiralastih in en par gladkih stebrov nosi ogredje, ki ločno premošča glavno nišo, medtem ko atiko podpirata dva para volut. Miza je kubična. Mamor je z barvo posnet precej naivno, v nekoliko pregrobih, premočnih odtenkih. Na zadnji strani glavnega oltarja visi (poleg votivne sličice) velik uokvirjen list, na katerega je v črni in rdeči barvi z umetelnimi črkami zapisana legenda o nastanku cerkve ter himna v čast sv. Florijanu³⁶.

Na stenskih konzolah, nameščenih v ostenju slavoloka in v vogalih prezbiterija, stojijo plastike sv. Antona Puščavnika, sv. Andreja in sv. Roka, ki so enako velike kot kipi v oltarju, jih pa v kvaliteti ne dosegajo³⁷.



Levo: glavni oltar, posvečen sv. Florijanu. Pred baročni nastavek je 19. stoletje dodalo prevelik tabernakelj. Desno: baročna plastika sv. Frančiška Ksaverija stoji na velikem oltarju na desni strani glavne niše.

STRANSKA OLTARJA

Kjer se ob slavoloku stena ladje razširi, stojita dva stranska oltarja. Izdelal ju je podobar Jože Vrenko iz Frankolovega v letu 1859³⁸. Levi je posvečen sv. Uršuli, desni pa sv. Antonu Padovanskemu. Nadomestila sta starejša oltarja, ki sta bila že leta 1688 posvečena istima svetnikoma.

Sv. Uršula je naslikana kot zavetnica ljudi, ki jih je sprejela v varstvo pod svoj široki plašč. Na straneh ga privzdigujeta dva angela, pod njim pa se drenja cela truma drobčkenih gospa - najbrž gre za 11000 Uršinih deviških spremljevalk, ki so jih v Kölnu pobili Huni. Sv. Uršula, ki jo je s tremi puščicami umoril hunski poglavar, drži v eni roki puščico, v drugi pa palmovo vejo, ki označuje mučenike. Angelci ji iz nebes prinašajo cvetlični venček.

V atiki je naslikan ikonološko soroden prizor Marije zavetnice s plaščem.

Ob niši stojita plastiki sv. Barbare s kelihom in sv. Katarine s kolesom in mečem, na ogredju sedita angelca. Oltarna arhitektura je zelo preprosta, iz ploskve z obema oljnima podobama izstopata le stebra na podstavkih, ki nosita ostanke ogredja, atiko pa omejujejo shujšane volute.

Antonov oltar je povsem enako zgrajen. Svetnik je upodobljen v svoji sobi z Božjim Detetom v naročju, Dete drži belo lilijo. V ozadju stoji rdeče pregrnjena miza z razpelom, lobanjo in molitvenikom, ki opozarja na Antonovo samostansko življenje. Slika je s stališča perspektive precej okorno delo. Tudi



Stranska oltarja sta nizke kvalitete.

*Levi je posvečen sv. Uršuli,
desni sv. Antonu Padovanskemu.*

tu je podoba v atiki simbolično povezana s sliko v glavni niši - naslikan je soimenjak sv. Antona Padovanskega - sv. Anton Puščavnik. Ravno je obiskal sv. Pavla Puščavnika, najstarejšega krščanskega puščavnika, ki je v svoji samotni duplini živel 96 let, dokler ga ni našel sv. Anton. Pavel je zgrbljeni dolgobradi starček na desni strani slike.

Kipa upodabljata apostola in evangelista sv. Mateja (Matevža) s knjigo in apostola sv. Matijo s sekirico.

V farni kroniki piše, da so na mestu tabernakljev na stranskih oltarjih stali kipi trpeče Matere Božje na levem oltarju, na desnem pa kipi sv. Henrika, sv. Magdalene in sv. Kunigunde³⁹.

Dobrega pol metra visoko podobo žalostne Marije - Pieta - postavijo na oltar le ob posebnih slovesnostih, saj gre za izredno dragoceno plastiko, gotski kip mehkega stila iz prve polovice 15. stoletja. (Tako stare kipe lahko v celi Šaleški dolini naštejemo na prste ene roke.) Upodobljen je trenutek, ko od žalosti strti Mariji položijo v naročje mrtvo Jezusovo telo, ki so ga bili ravno sneli s križa. Jezus, s trnovo krono na glavi in z zevajočo rano na prsih, počiva materi na nogah, Marija mu z desnico privzdiguje trup. Odeta je v rdečo haljo, ki si jo je zelo visoko prepasala, moder plašč ji ogrinja rame in v velikih, zlomljenih gubah pada do tal. Potegnjen je pod Kristusove noge. Glavo ji pokriva bel peplos - oglavnica, ki je na straneh lepo enakomeno nagubana. Zgovoren je "motiv treh rok", ko Marijina levica počiva na prekrižanih Kristusovih rokah, in bi utegnil kazati, da je naša plastika povezana morda celo s salzburškim prostorom. Emilijan Cevc ugotavlja, da je kipar v lesu povzel oblike kamnitih Marijinih podob z začetka stoletja, ni pa umel vzpostaviti čustveno nabite psihične povezave med Marijo in Jezusom ter vernikom, pa tudi težka draperija je predvsem "mrtvo urejen sistem, ustrezen reprezentativni drži Marije". V primerjavi z upodobitvami z začetka stoletja je Šentflorjanska Marija tako oblikovno kot vsebinsko poenostavljena⁴⁰. Plastika je zadaj izvotljena, da les ne poka preveč, nanj je nanesena bela krednata podlaga (grund), čezenj pa več plasti poslikave.



Poznogotska plastika trpeče Marije z mrtvim Jezusom v naročju je nastala v prvi polovici 15. stoletja.



Na istem oltaju kakor Pietà je stala tudi Marija Magdalena. Plastika je do danes ohranila prvotno barvno podobo.



Tretja gotska plastika v Florjanu upodablja kraljico sv. Kunigundo. Lemež v levici je izgubila.

Ohranjena sta tudi kipca sv. Magdalene in sv. Kunigunde, ki sta nastala hkrati z žalostno Marijo, kip sv. Henrika, ki ga kronika tudi omenja, pa je izgubljen⁴¹.

Sv. Marija Magdalena ima kot spokornica dolge, razpuščene lase, ki ji v valovitih pramenih padajo po ramenih vse do pasu. V naročju drži rjavo valjasto piksido - posodico z dragocenim dišavnim oljem. Evangeliji pripovedujejo, da je po večerji v hiši farizeja Simona ta skesana grešnica Kristusu umila noge s svojimi solzami, jih otrla s svojimi lasmi in jih maznila z dišečim oljem⁴². Glavo je nagnila na stran in zre predse z otožnim pogledom. Z desno nogo stopa naprej, ovita je v preprosto oranžno ogrinjalo, iz katerega se kaže le slap globokih gub lazurno modre dopetne halje, ki se pri tleh mehko uvija nad čevlji.

Druga svetnica, sv. Kunigunda, je bila žena sv. Henrika, kralja Nemčije in svetega rimskega cesarstva, velja pa za zavetnico globoko pobožnega življenja ter otrok in nosečnic. Kot kraljica ima seveda na glavi zlato obročasto krono z vdelanimi dragimi kamni. Kodrasti, nazaj počesani lasje ji segajo do vratu, kjer si je z dragoceno broško spela zlati plašč. Pod njim nosi visoko prepasano srebrno tuniko, katere škrici so se zavihali nazaj, da se je prikazala zlata podloga. Dopetno krilo je zelene barve, barve upanja. V levici je nekdanj držala lemež - izročilo namreč pripoveduje, da so jo zlobneži obsodili zakonske nezvestobe pa se je odločila za "Božjo sodbo" in bosa šla prek razbeljenih lemežev, pa se ni niti najmanj opekla. Upodabljajo jo tudi z modelom cerkve v roki.

Oba kipa sta narejena za pogled od spredaj, zato njuni hrbtni partiji nista obdelani, stojita pa na šesterokotnih podstavkih. Plemenitijo ju ostanki prvotne poslikave in pozlate.

Trojica plastik je vse, kar se je do danes ohranilo od oltarja stare šentflorjanske cerkve. Datacija kipov v prvo polovico 15. stoletja, ko je grad Kacenštajn še stal (porušen 1439) in prisotnost kar dveh plemiških vladarjev - sv. kralja Henrika in sv. kraljice Kunigunde, ki sta v Dolini zelo osamljena, potrjujejo tezo, da je bila prvotna cerkev zgrajena že v sklopu gradu, kot plemiška ustanova. Kipi so gotovo stali v orkestru Florijanovega oltarja, saj se vse do 17. stoletja omenja v cerkvi le en oltar.

PRIŽNICA je nameščena na levem delu slavloloka. Enostavna kancela je okrašena s plastikami evangelistov v polkrožno sklenjenih nišah, ki jih delijo vitki balustri.

ORGLE. Stare orgle so leta 1864 prinesli iz cerkve sv. Mohorja in Fortunata v Šoštanju, sedanje so mlajše.

KRIŽEV POT⁴³ je nameščen v ladji in so ga prinesli iz družmirske cerkve, kakor tudi

TRON, zastekleno leseno vitrino s plastiko Marije z Detetom, odetima v prava bela oblačila, ki so ga nosila dekleta ob procesiji na telovo.

MILOSTNA PODOBA. Na južni steni ladje visi slika Marije Pomočnice, ki jo je Matija Bradaška leta 1898 posnel po znameniti Mariji Pomagaj z Brezij. Slikar se je podpisal desno spodaj⁴⁴ nad trakom z napisom: "*Pod tvojimi nogami jaz grešnik klečim, / In vedno pri tebi le biti želim!*"

VEČNA LUČ V PREZBITERIJU. Tako odlične večne luči iz tretje četrtine 18. stoletja ni v celi Šaleški dolini. Tristrano telo je umetnik iztolkel iz bakrene pločevine v razgibanih rokokojskih oblikah, v prelivajočem se školjčevju s kartušami, zavihki in plameni. Na vogalih izraščajo trije ušesasti ročaji, kamor so pritrjene verižice za obešanje, na stranice pa so dodane kite iz cvetočih cvetlic. Vse je pozlačeno. Le krhki stekleni cilindri, ki je varoval plamen, je čas zdrobil.



*Pred
Najsvetejšim
so v baroku
obesili
mojstrsko
izdelano
večno luč
rokokojskih
oblik iz
pozlačenega
bakra.*

PARAMENTI

KLASICISTIČNI KELIH ima kupo s koškom z motivom rocailla iz sredine 18. stoletja, klasicistična noga in jabolko, okrašena z ornamentalnimi pasovi, pa sta iz prve polovice 19. stoletja. Višina 28 cm, premer noge 16 cm, premer kupe 10 cm. Na robu kupe zlatarska punca CH.

BAROČNI KELIH ima vzvalovljeno, napihnjeno nogo in raztegnjen, močno plastičen piščalast nodus. Gladka kupa je mlajša, z nespoznavnim žigom karaste oblike. Višina 26 cm, premer noge 16 cm, premer kupe 9 cm.

MONŠTRANCA iz prve polovice 19. stoletja deluje kot polserijsko delo. Na dnu nastavka je Jagnje Božje na zapečateni knjigi, na straneh angela z grozdom in žitom, na vrh pa baldahin s križem. Višina: 60 cm, premer noge 20 cm, širina nastavka 30 cm.

RELIKVIARIJ je iz sredine 18. stoletja, noga je štirilistna, s kartušatimi motivi, nodus hruškast, okoli kustodije z relikvijama sta na straneh aplicirana dva pozlačena angela, na dnu en posreben, na vrhu pa operutničena angelska glavica. Listine o pristnosti relikvij ni več v nogi. Višina 32,5 cm, daljša širina noge 16 cm, krajša širina noge 11,5 cm, premer kupe 18 cm.



Klasicistični kelih



Baročni kelih



Monštranca



Relikviarij

GOTSKI KELIH je ena najstarejših in najbolj harmoničnih pasarskih umetnin v Dolini. Ima 6-listno nogo, okrašeno z grčavo palico, na medaljonih pa so vrezani simboli 4 evangelistov na knjigah, gregorijanski Kristus, ki vstaja iz kamnitega groba, in apokaliptično Jagne Božje z zastavico s križem. Izdelan je iz srebrne pločevine, zunanost je pozlačena. Jabolko krasi 6 poldragih kamnov. Na polju evangelista Luke je opazna zelo izrazita intuitivna perspektiva, saj vidimo knjigo, na kateri naj bi vol ležal, na levem delu od zgoraj navzdol, na desnem delu pa od spodaj navzgor. Poznavalka cerkvenega posodja Marjetica Simonitti piše, da je kelih *“še poznogotsko zasnovan, za kar govorijo poleg osnovne oblikovne sheme obrisa celote še detajli, in sicer: motiv grčaste palice, ki obdaja medaljon na zunanjem robu šesterolistne noge, nodus (ali jabolko) v obliki potlačene krogle s šestimi rotuli in motivom ribjega mehurja in izbokline na polnem košku, ki obdaja kupo. Ob tem se na steblu pojavlja vgravirana zgodnjerenesancijska listna vitica, ki se pojavlja na zlatarskih delih od okoli 1530 naprej. Izvor zanjo predstavljajo grafične predloge južnonemških grafikov. Serije ornamentalnih predlog za razna umetnoobratna dela so nastajale v krogu nuernberških umetnikov - H. Aldegreverja, V. Solisa, P. Floetnerja in drugih. Seveda se je nov slog hitro širil tudi drugod, njegove korenine pa so v Italiji. Nastanek keliha je treba pomakniti vsaj v 2. četrtino 16. stol. Tudi gravure evangelistov so nastale po grafičnih predlogah, ki jih je bilo mogoče razmeroma lahko prenesti na kovino.*



V drugi četrtini 15. stoletja je nastal gotski kelih, ena največjih pasarskih mojstrov in v Šaleški dolini.

Seveda pa sta bila pri tem odločilna obvladanje te krasilne tehnike in obrtniška spretnost posameznega mojstra.”⁴⁵ Višina 22 cm, premer noge 13-14,5 cm, premer kupe 9,5 cm.

Cerkev hrani še več starih misalov. Iz množice mašnih plaščev izstopa tisti z ročno vezeno podobo sv. Florijana na hrbtu.

Gravure na nogi gotskega keliha.



Angel, simbol evangelista Mateja.

Lev označuje evangelij po Marku.

Vol velja za simbol evangelista Luke.



Z orlom zaznamujejo Janezov evangelij.

Vstali Kristus.

Agnus Dei - apokaliptično Jagnje Božje.

LESENI ZVONOVI. Ko morajo v postnem času pravi zvonovi molčati, ne zvonijo v Florjanu z leseno ragljo, tako kot drugod po Dolini, pač pa z dosti imenitnejšimi, nenavadnimi lesenimi zvonovi, ki so jih sami izdelali.

KAPELA SV. FLORIJANA. Za cerkvijo stoji še sv. Florijanu posvečena kapela. V trikotnem čelu glavne fasade je naslikana freska sv. Florijana, ki jo je dež že zelo spral, pod njo se široko odpirajo dvokrilna vrata v preprosto notranjščino. Portal je zgoraj rahlo napet in obrobljen z okvirom v ometu, ob vogalih pa sta izvedena pilastra. Simetrijo še poudari lesen strešni stolpič. Stavba je z oltarjem obrnjena proti jugu, ima opečno streho, v vratno ostenje pa sta vzdana dva velika kamna s polkrožno odprtino, gotovo ostanka katere od prejšnjih stavb. Osvetljujejo jo okni v stranicah.

Notranjščina je tlakovana z opeko. Z oltarja, ki ga je Janez Vrenko izdelal za kapelo 1869. leta, so pokradli vse kipe. V niši sta stala sv. Florijan in Kristus s križem, plastiki z enega starejših oltarjev v cerkvi, Vrenko pa je dodal še desno sv. Mihaela, levo pa sv. Ignacija Lojolskega. Ohranila se je le odlična plastika Boga Očeta, ki je plaval med oblaki v atiki. Nastavek je imel ušesa, prerasla z akantom, in s pisanimi ornamenti poslikan imeniten lesen antependij pred zidano menzo (*FK sv. Mihaela, p. 99, 100*).



V rdečih, modrih, belih in rumenih tonih poslikan antependij - to je plošča pred oltarno mizo - v kapeli. Najbrž je nekdanj zaslanjal mizo glavnega oltarja v cerkvi, morda pa je narejen celo iz dela starega lesenega stropa.

Kapela je bila barvito poslikana s patroniranimi ornamenti v pasovih. Za oltarjem je bil naslikan zlat okvir, ovešen z nagubano draperijo. V okvirju se zgoraj kažejo ostanki podobe sv. Florijana kot varuha pred požarom, spodaj pa je bilo naslikano njegovo mučeništvo: z mlinskim kamnom okoli vratu plava svetnikovo telo po reki Enns, na bregu pa moli matrona Valerija, ki ga je - po legendi - pokopala. V kapelici so še vedno

tri kamnite krogle, ki so menda topovske iz turških časov⁴⁶.

Za kapelico se svet prav vrtoglavo spušča v globino. Tla tu menda močno bobnijo, saj je spodaj baje obokana grajska klet. *Pravijo, da ima ta klet le eno okno, izdolbeno v živi skali, in da se ga da videti, če greš preko potoka na drugo pobočje. Ta klet je silno trdna, kot so bili nadvse trdni vsi zidovi Kacenštajna, kajti kamni v njih naj bi bili zvezani s soljeno malto. V grajski kleti so sodi starega vina. Doge so že zdavnaj odpadle, zdaj pijačo drži samo še vinski kamen. Možje so že skušali prebiti obok kleti, da bi prišli do žlahtne kapljice, a njihovi napori so bili zaman - do vina niso mogli. Še danes je v kleti⁴⁷.*



Dobra baročna plastika Boga Očeta, ki sta ji zaradi črvivosti odpadli že obe roki.

POVZETEK

Cerkev sv. Florijana je postavljena na visok skalni pomol nad grapo potoka Florjanščice, zahodno od Šoštanja. Na istem mestu je stal v srednjem veku viteški grad Kacenštajn. Prva cerkev v Florjanu je bila po legendi še stara grajska kapela. Grad je bil porušen leta 1439, božja pot v Florjan pa je postajala vse bolj priljubljena. Cerkev je upodobljena v II. zvezku pontifikalnih protokolov ljubljanskega škofa Tomaža Hrena. Risba, nastala 1612. leta, kaže cerkev s presenetljivo bogato in za tisti čas zelo napredno manieristično fasado (stilno med renesanso in barokom). Sredi 17. stoletja so se lotili zidave nove, večje cerkve. Preseneča njena odlična arhitekturna zasnova, ki temelji v ladji na zlatem rezu in v prezbiteriju na osemkotniku, kot modularna mera pa je uporabljen ljubljanski seženj, ki meri 164 cm. Cerkvi je leta 1684 podarila grofica s Koroškega veliki zvon v zahvalo, ker je srečno prestala turško obleganje. Tačas se je ob velikih slovesnostih v Florjan zgrnilo od pet do sedem procesij, na dan so se vršile po tri službe božje, za prehrano ljudi je skrbelo petero kuhinj, za žejo pa ducat vinotočev.

V začetku 19. stoletja so podrli staro kapelo sv. Florijana, ki je bila morda še nekdanja grajska kapela. Na mestu lesene hišice za romarje so zgradili sedanjo Florijanovo kapelo.

Za stavbo je značilno prepletanje poznogotskih in zgodnjebaročnih (oz. renesančnih) vplivov: gotiko čutimo na prazni, gladki glavni fasadi, v ozkih šilasto spetih oknih, na robovih slavloloka, ki so posneti "na ajdovo zrno", zgodnji barok pa je oblikoval kamniti vhodni portal, pevsko emporo, pilastre in oboke v prezbiteriju ter kapitele na slavloloku. Cerkev je znamenita, ker je ohranila še lesen kasetiran in s cvetovi poslikan strop iz leta 1775, najmlajši tovrstni datiran strop v Sloveniji. Glavni oltar je baročni izdelek z dobrimi plastikami, kip sv. Florijana, previsok tabernakelj in kipe na konzolah v prezbiteriju pa je dodalo 19. stoletje. Že 1688. leta so bili oltarji posvečeni istim svetnikom kot danes: levi stranski oltar sv. Uršuli, desni stranski pa sv. Antonu Padovanskemu. Sedanja stranska oltarja sta obrtniški izdelek 19. stoletja.

Od oltarja v stari cerkvi so se ohranile tri poznogotske plastike mehkega stila iz prve polovice 15. stoletja: žalostna Mati Božja z mrtvim Sinom v naročju (Pieta) ter sv. Marija Magdalena in sv. Kunigunda. Motiv treh prekrižanih rok Jezusa in Marije kaže na eventualno salzburško izhodišče. Plastike so slabega pol metra visoke, Marija in Kunigunda sta ohranili še originalno pozlato in barvo.

Cerkev hrani dve pasarski umetnini: odlično rokokojsko večno luč iz pozlačenega bakra ter gotski kelih iz 2. četrtine 16. stoletja. Srebrna posoda je pozlačena in okrašena s poldragimi kamni ter dekorativnimi in figuralnimi gravurami, ki so povzete po grafikah južnonemških avtorjev in že kažejo vplive renesanse.

OPOMBE

1 Gradivo za besedilo je bilo zbrano v okviru raziskovalne naloge *Cerkvena umetnost v Šaleški dolini* (avtorice Natalija Cesar, Nina Šalej, Maja Chromy in Nika Lalek, mentorja: slavistka in umetnostna zgodovinarica prof. Marjana Gmajner-Korošec in Rok Poles) ter v nalogi *Razvoj cerkvene mreže v Šaleški dolini* (avtor Rok Poles, seminar III. letnika Fakultete za arhitekturo v Ljubljani, mentor: prof. dr. Peter Fister). Z Niko Lalek in prof. Marjano Gmajner-Korošec nadaljujemo z raziskovanjem, zato so dodane tudi recentne ugotovitve, ki jih nobena od nalog ne zajema. Brez skupnega dela na terenu tega besedila ne bi bilo. - Zahvaljujem se prof. Tonetu Ravnikarju, ki me je opozoril na Hrenovo risbo in freske v kapeli. Hvala tudi cerkvenim ključarjem Mežnarjem, ki so nam vedno potrpežljivo in ljubeznivo odklenili cerkev in nam zavzeto pomagali pri delu.

2 Kraj. leks. Slov., p. 427, Klančnik: Šaleška ...

3 Primerjaj: Orožen: Gradovi ..., p. 114: Žal žene, Ravljen: Mrtvi ..., p. 142 ss.

4 Stopar: Grajske stavbe 4, p. 44.

5 Orožen: Gradovi ..., p. 115.

6 Stopar: Grajske stavbe 4, p. 44., Kraj. leks. drav. ban, p. 55; Arheološka izkopavanja, ki so se začela v letu 1995, so na temenu griča odkrila obsežne razvaline grajskih zidov, nekateri so debeli tudi več kot štiri metre.

7 Napis za oltarjem.

8 FK sv. Mihaela, p. 99: "*Früher stand am disem Platz (na mestu današnje kapele, op. R.P.) eine hölzerne Hütte als Unterstand für die Pilger, die alte Kapelle, welche vielleicht noch vor der Kirche erbaut worden war, aber weiter hin am Felsenrande. Da sich aber vor der Felsenrand mit der Zeit mehrere Stücke losgerissen hatten mußte dieselbe wegen der drosenden Gefahr und Einsturzes abgetragen werden.*"

9 FK sv. Mihaela, p. 100; farna kronika navaja še tole legendo: "*Neka ženska gre okoli kapele ter nese svojega otroka v koduncah. Ona si spotakne in kodunce z otrokam vred ji z rok padejo - čez pečovje v globočino. V hipu na sv. Florijana zavpije - gre okrog brega v grabo - in najde kodunce - pa tudi otroka zdravega v njih.*"

10 Sannt Florian zu Khatzenftain, Orožen: Dekanat..., p. 381 Predvidevamo lahko, da je bila cerkev zgrajena kot grajska kapela ali pa kot lastniška ustanova, ko pa je bil grad porušen, je postala "navadna" podružnica.

11 Lavrič: Vloga ..., p. 46: "*Takoj na začetku* (drugega zvezka Hrenovih pontifikalnih protokolov, op. R. P.) *zasledimo spretnega mojstra (Hoebtner?), ki je napravil nekaj zelo kvalitetnih risb (cerkev sv. Florjana v Šoštanju) ...*".

12 Šumi: Arhitektura XVII ..., p. 28.

13 Orožen: Dekanat..., p. 404: "*(1631) Ecclesia s. Floriani in Katzenstein unicum habet altare. Sacellum a parte leva ascendenti ejus s. Floriani, muro tantum separatum, consecratum.*"

14 Hribernik: Mesto / župnija ..., p. 18, Orožen: Dekanat..., p. 405: "(1641) *Ecclesia s. Floriani habet multa debita, de quibus nec census nec capitale solvitur. D. Saurer non facit satisfactionem.*"

15 Stopar: Grajski objekti ..., p. 392 in slikovna priloga na koncu. Pomenljivo je, da ni na zemljevidu narisanih niti vseh farnih cerkva, pa tudi nobene druge cerkve, ki stoji pod katerim od gradov.

16 Orožen: Dekanat..., p. 406: "*Außer dem Hauptaltare s. Floriani M. im Chore besitzt die Kirche auch noch zwei Nebenaltäre im Schiffe, nämlich: s. Ursulae V. M. rechts und s. Antonii de Padua C. links, auf welch letzterem geschrieben steht: "Haec ecclesia et summum altare erectum est in honorem s. Floriani sub Rdo Dno Matthia Vassar parcho in Schönstain Anno 1688."* Hiemit wird wohl nur gefagt fein, daß der Kirchenbau im Jahre 1688 vollendet worden ist." - Cerkevna zgodovina je v tem času zelo nejasna. Vsa legendarna poročila navajajo, da je stala prvotna cerkev na robu prepada, medtem ko stoji sedanja cerkev na položni strani griča. Ignacij Orožen piše, da so leta 1669 staro kapelo v celoti podrli in na njenem mestu zgradili novo cerkev (Orožen: Dekanat..., p. 405: *Diefe uralte Kapelle wurde in der zweiten hälfte des 17. Jahrhunderts abgetragen und wurde ftatt derfelben am Burgftalle Katzenftein die dermalige geräumige Filialkirche St. Florian erbaut.*), za njim ta podatek povzema Franc Hribernik (Hribernik: Šoštanj / Župnija, p. 16). Jože Curk piše, da je bila stara cerkev 1669 predelana in povečana (Curk: Topografsko gradivo). Opozorjam na predhodno citirano poročilo iz farne kronike, po katerem je stala stara kapela sv. Florijana na skalnem robu domala do postavitve sedanje kapele. Tudi v naslednjih vrsticah navajana legenda pravi, da so novo, večjo cerkev zgradili šele potem, ko je v Florjan romalo vse več ljudi k stari cerkvi. To bi lahko pomenilo, da je bila današnja cerkev zgrajena popolnoma ex novo do leta 1669, stara kapela (tj. prvotna cerkev) pa je stala vse do drugega desetletja 19. stoletja.

17 Z zapisa na zadnji strani gl. oltarja.

18 Svetovna zgodovina, p. 401.

19 Šest centov je kakih 336 kg, mera po Bajt: Vsevednik, p. 230.

20 Parafraza odstavka v Razodetju 5:5.

21 Napis: "*Ecce crucem Domini fugite partes adversae vicit leo de tribu Juda radix David Alleluja. Matthias Landtsman gos mich in Clagenfurt Anno 1684*" Orožen: Dekanat ..., p. 406, FK sv. Mihaela, p. 96.

22 Napis: "*Antoni Cosmatschin in Clagenfurt hat mich gossen Anno 1702*"; Orožen: Dekanat..., p. 406, FK sv. Mihaela, p. 96.

23 FK sv. Mihaela p. 101, Hribernik, p. 44. Stalnica je še vedno ohranjena na cerkvenem podstrešju.

24 Naslednja sporna datacija opredeljuje obokanje prezbiterja. Orožen navaja: "*1775 war das Presbyterium der Kirche gewölbt, während das Schiff eine Dielendecke hatte*", ne navaja pa, od kod mu ta podatek. Da so prezbiterjevi oboki iz leta 1776, povzemata tudi Hribernik in Curk (že citirana dela). Lesen strop ni sporen, saj je datiran, oboki prezbiterja pa stilno ne sodijo v leto 1775, pač pa v drugo polovico 17. stoletja. Sistem banjastega

oboka na močnih opogah, s sovodnicami in BREZ Stukature najdemo v Dolini le v prezbiteriju Marijine cerkve v Starem Velenju, ki je datiran v 60. ali 70. leta 17. stol. Identičen je tudi sistem pilastrov, ki podpirajo kape obokov, medtem ko OGREĐJA NI. Ne smemo pozabiti, da v času, kamor datira oboke Hribernik, v Šaleški dolini gradijo češke kapaste oboke in kupole (sv. Mohor in Fortunat v Šoštanju okr. 1777, sv. Andrej Bele Vode) in bi bila banja s sovodnicami in oprogami stilno zelo zastarela. Tudi ogredje je v obeh omenjenih cerkvah zelo močno, konzolno, v Florjanu pa so imposti skromni, sramežljivi, še najbolj podobni onim v Starem Velenju ali kapeli sv. Jakoba v Zabrdi, ki je prav tako iz 17. stoletja.

25 Hribernik: Zgodovina - župnija ..., p. 17.

26 FK, p. 99, 395, Hribernik navaja, da se je stara kapelica držala cerkve, da so jo porušili leta 1669 skupaj s cerkvijo, nato pa postavili zasilno leseno in šele 1818 sedanjo zidano. Od kod mu ti podatki, ni znano. Hribernik: Zgodovina - župnija..., p. 17.

27 Orožen: Dekanat..., p. 406: "*Im Thürmlein diefer Kapelle hängen zwei langgeformte kleine Glocken, velleicht die der ehemaligen hiefigen St. Florianikirche, wovon die kleine schriftlos ift, die größere aber die Namen der vier Evangeliften in gotifchen Minuskeln trägt.*" - Stele, France: zapiski XXXV na ZVNKD v Ljubljani, 1925 str. 68-70: "*Pod stolpom je zvon z gotskim napisom ob vrhnjem robu: MATEUS LUCAS MARCUS JOHANES. Nekdaj je bil ta zvon v kapelici.*"

28 Hribernik: Zgodovina - župnija..., p. 18; Da je počil veliki zvon, vemo po tem, ker ga je Stele še videl leta 1925, čeprav ne več v kapeli. Primerjaj prejšnjo opombo.

29 Golob: Poslikani... p. 32, 34, 44, 164; Kos: Ornamentika..., p. 38, 69, 70, 74, 99.

30 Oz. 1907 po Hribernik: Zgodovina - župnija ...

31 Slika sv. Družine v Jožefovi delavnici je delana po isti predlogi kot freska v ladji Andrejeve cerkve v Belih Vodah.

32 Oda: *Tukaj na hribu ena cerkev stoji / kakor nevesta se lepo drži, / Je preslikana, lepo okrašena, / to je zares podoba nebes. / Slikarji so vredni hvale zato, / ker znajo slikat vse tako lepo. / Bog jim je zdravje dal, / pamet tud lepo zbral, / da naredijo vse tako lepo. / Sv. Florjan tud' rad slikarje ima, / ktere on ljubi iz celga srca. / Srečni so tisti fant / k' nosjo slikarski gvant. / Pušelček bel jim je sv. Florjan nesel.*

33 Mera po Vilfan: Prispevki ..., širina ladje je 11,60 m, to je 7,0731 ljubljanskega sežnja.

34 Aritmetična aproksimacija zlatega reza, tj. razmerja 1: (1+koren iz 5)/2.

35 Širina zvonika je 5,60 m, to je 2,955 klaftre. Opozoriti velja, da sta v enotnem merskem sistemu izdelana ladja in prezbiterij, kjer je za mero uporabljen ljubljanski vatel, ki meri 5 čevljev, ter zakristija in zvonik, kjer je uporabljen graški vatel, ki meri 6 čevljev. Tudi eni in drugi čevlji niso enako dolgi.

36 Legenda je navedena v poglavju o zgodovini cerkve, himna pa se glasi:

*Od nekdanj so Sv. Florijana častili
in ga za pomoč zoper ogenj prosili,
tudi mi izročimo se njemu lepo,
da varoval in branil pred ognjem nas bo.*

*Ko angelček živel si v cvetu mladosti
in rasel na čednosti in učenosti.
Pod Deoklecianom v vojaštvo sprejet,
živel vojščakom v najlepšem si cvetju.*

*Zu nas priprošnjik pri Očetu prosil
in naše molitve pred Jezusa nosil.
Ponižno te prosimo Sv. Florijan,
pred ognjem nam varuj pahištvo in stan.*

*Še več pa pred ognjem peklenskim nas brani,
oh, lepo te prosimo, stoj nam ob strani.
Kadar bomo jemali od sveta slovo,
oh, sprejmi, Sv. Florijan, duše v nebo.*

37 Delo 19. stoletja, morda Andrej Cesar.

38 Na levem oltarju je letnica na predeli pod sliko, na desnem je tam napis: 1859 Jakob Sušnik Anton Marko ZehmStra [cehmoštra = cerkovnika], Ponovljeno 1903, sledi nerazločna pisava.

39 FK sv. Mihaela, p. 97: "Unter dem Thron ist die schmerzhaftige Muttergottes. / Unter dem Throne gleich vorn an der Stelle des Tabernakels: der Hl. Heinrich, die hl. Magdalena und die hl. Kunigunde."

40 Cevc: Srednjeveška p. 160, 207-209: "Mikaven stilni pendant (kipu Sočutne iz Ljubljanske uršulinske cerkve, op. p.) nam je zapustila Štajerska v Sočutni pri Sv. Florijanu pri Šoštanju. Tudi tu je prenesen kamniti prototip začetka stoletja v les in motiv "treh rok" (Marijina levica na Kristusovih prekrizanih rokah, op. p.) bi kazal morda celo na salzbursko izhodišče. Težka draperija je postala le še mrtvo urejen sistem, ustrezen reprezentativni drži Marije, ki ne najde pravega psihičnega stika niti s Kristusom niti z vernikom. Samo nabožna podoba je še. Redukcija je tu delovala torej v stilni in vsebinski smeri." - Obraza obeh figur sta se zdela Steletu malo predelana, Stele: zapiski XXXV p. 68-70.

41 Plastiki nista bili obdelani v strokovni literaturi in sta več let ležali med starimi razstavljenimi orglami. Sv. Magdalena: širina podstavka 15 x 10 cm, višina kipca 48 cm; Sv. Kunigunda: širina podstavka 14 x 11 cm, višina kipca 48 cm.

42 Jn 12,1-8, primerjaj tudi Mt 26,6-13; Mr 14,3-9. Kritika sicer ugotavlja, da je šlo za Lazarjevo sestro Marijo, ne za Marijo Magdaleno.

43 Mere tabel: 40 x 60 cm.

44 M. Bradaška 1898. renovatum - MCMLXI - ÄRNOL, mere: 125 (širina) x 195 (višina).

45 Marjetica Simoniti, muzejska svetovalka PM v Mariboru, opis v pismu dne 23. 4. 1993, FK sv. Mihaela, p. 406: *Der gotische Kelch dieser Kirche dürfte anfangs des 16. Jahrhunderts angefertigt worden sein.*

46 Kraj. leks. drav. ban, p. 556.

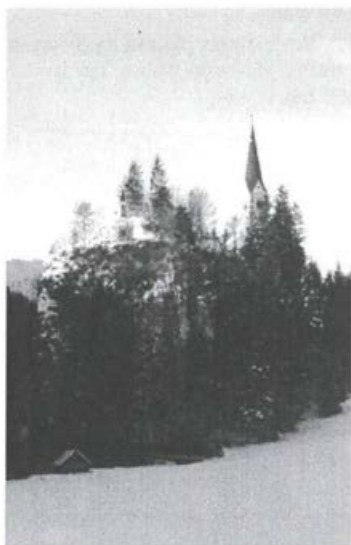
47 Orožen: Gradovi..., p. 113, 114.



Kapelica sv. Florijana

VIRI IN LITERATURA

- Bajt, Drago: **Vsevednik**, Tehniška založba Slovenije, Ljubljana 1991;
- Cevc, Emilijan: **Srednjeveška plastika na Slovenskem od začetkov do zadnje četrtine 13. stoletja**, Slovenska matica, Ljubljana 1963, str. 160, 207 - 209), foto na str. 215, zap. št. 194;
- Curk, Jože: **Topografsko gradivo III**;
- Farna kronika** župnije sv. Mihaela v Šoštanju;
- Golob, Nataša: **Poslikani leseni stropi na slovenskem do sredine 18. stoletja**, Slovenska matica, Ljubljana 1988;
- Herkov, Zlatko: **Naše stare mjere i utezi**, uvod u teoriju povijesne metrologije i njezina praktična primjena pri proučavanju naše gospodarske povijesti, Školska knjiga, Zagreb 1973;
- Hribernik, Franc: **Mesto Šoštanj**, zgodovinski opis, Župnija sv. Mihaela, šole, 1930;
- Klančnik, Hermina in Jože: **Šaleška dolina v davnini in njeni kulturno-zgodovinski spomeniki**, monografija Velenje, 1976;
- Kos, Franc: **Ornamentika lesenih poslikanih stropov na Slovenskem**, ZUZ XVII;
- Krajevni leksikon Dravske banovine**, Ljubljana 1937;
- Lavrič, Ana: **Vloga ljubljanskega škofa Tomaža Hrena v slovenski likovni umetnosti**, razprave SAZU;
- Orožen, Ignacij: **Bisthum und Dioecese Lavant V.**, Dekanad Schallthal, Graz 1844;
- Orožen, Janko: **Gradovi in graščine v narodnem izročilu**, Gradovi in graščine ob Savinji, Sotli in Savi, Celje 1936, str. 113-115;
- Ravljen, Davorin: **Mrtvi ognjenik**, povest iz nedavnih dni, Dobra knjiga, Ljubljana 1944;
- Stopar, Ivan: **Romanska arhitektura na Slovenskem**, dodatek h katalogu istoimenske razstave, KC IN Velenje, junij 1993;
- Stopar, Ivan: **Grajski objekti z območja slovenske Štajerske na Vischerjevem zemljevidu iz leta 1678**, Celjski zbornik 1971-1972, p. 369 ss;
- Stropar, Ivan: **Grajske stavbe v vzhodni Sloveniji**, Četrta knjiga: Med Solčavskim in Kobanskim, Občine: Mozirje, Velenje, Slovenj Gradec, Ravne, Dravograd, Radlje, Maribor - Ruše, Viharnik, Ljubljana, 1993;
- Stele, France: **zapiski XXXV na ZVNKD v Ljubljani**, 1925, str. 68-70;
- Svetovna zgodovina od začetkov do danes**, druga, dopolnjena izdaja, Cankarjeva založba, Ljubljana 1981;
- Vilfan, Sergij: **Prispevki k zgodovini mer na Slovenskem s posebnim ozirom na ljubljansko mero (16.-19. stoletje)**, Zgodovinski časopis, letnik VIII, 1954, Zgodovinsko društvo za Slovenjo, Ljubljana, p. 59-67.



Skalna gruda s cerkvijo z vzhoda