

DAMIJAN KLJAJIČ

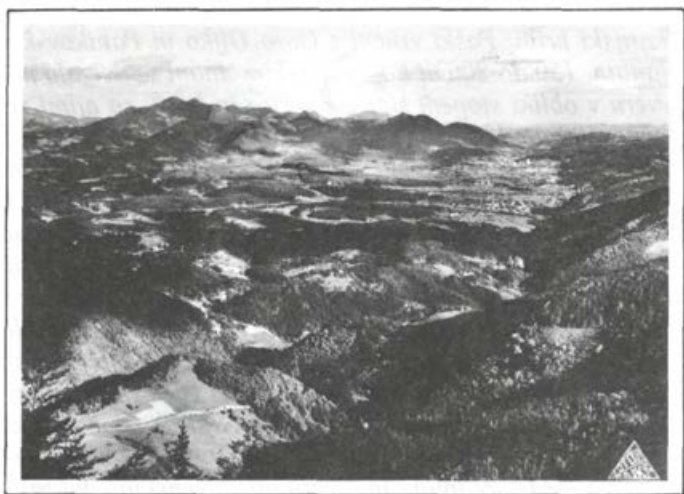
GEOGRAFSKI ORIS ŠALEŠKE DOLINE IN ŠKAL

Šaleška dolina, ki se v nekaterih starejših dokumentih omenja tudi kot Škalska dolina, je svoje ime dobila po razvalinah gradu Šalek. Tu se soteska Pake, zarezana med Stropnikom in Špikom–Kozjakom, odpre v skoraj 2 km široko in okoli 8 km dolgo dolino. Ta prehod se izvrši na prostoru, kjer prestopi Paka iz karavanškega apniško-dolomitnega področja na terciarni predel in kjer se njen tok hkrati obrne iz prečne v podolžno smer.

Velenjska ali Šoštanjnska kotlina, kot se v geografskih delih tudi pogosto označuje Šaleška dolina, poteka v smeri severozahod–jugovzhod in s svojim pripadajočim obrobjem predstavlja dokaj zaprto in zaključeno geografsko enoto. Od Gornje in Spodnje Savinjske doline jo ločijo Golte, Skornski hribi, Paški vrhovi z Goro Oljko in Ponikovska planota. 150 do 200 m nad dolinskim dnom se dvigajo na severu v obliki stopenj zložene gorice in hrbti, za njimi se bočijo 600 do 1300 m visoki hribi in planote, ki zapirajo dolino proti slovenjgraški strani. Od severovzhoda proti severozahodu se vrstijo: Paški Kozjak z Basališčem (1273 m) in Špikom (1063 m), Smodivnik (923 m), Stropnica (860 m), Vodemlja (780 m), Lubela (778 m), Graška gora (800 m), Krištanova planina (654 m), Veliki in Staknečev vrh (1223 m); najvišje se vzpenjata v ozadju Plešivec ali Uršlja gora (1696 m) in Smrekovec (1569 m). Na jugovzhodu vodi znižan prehod pod Vinsko goro (814 m) v Dobrniško podolje in dalje v Celjsko kotlino. Šaleška dolina ima kljub svoji zaprtosti precejšen prometni pomen, saj tu poteka zveza med osrednjimi in severnimi slovenskimi pokrajinami.

Nastanek doline sega še v čas pred srednjim pliocenom, ko se je udrla gruda med bistrsko tonalitno progo ter znamenito termalno prelomnico Topolšica–Šoštanj–Dobrna–Slatina. Udorino je zalila voda, zato so tu preko 300 m debele jezerske usedline, v katerih ležijo tudi plasti lignita, ki ponekod presegajo debelino tudi preko 110 m. Obseg udorine je razviden že na prvi pogled, saj so pliocenske plasti razrezane v nizko gričevje, medtem ko tvori v geološkem pogledu starejše področje višji obod. Malokje je tektonski značaj kotline tako očiten kakor tukaj. Poleg tega so ostale pliocenske usedline nenagubane in nepremaknjene (opaziti je le neznatno, rahlo sinklinalno vbočenje). Jezero se je torej napolnilo z usedlinami in izginilo, potoki pa so kotlino v mlajšem pliocenu še dolgo nasipali z debelejšim drobirjem, ki sega celo do višine 620 m (Cirkovce), medtem ko jezerski pliocenski sedimenti segajo le do višine 500–520 m.

V reliefu prihaja do izraza razlika med nizkim osredjem pliocenske kotline in višjim ter starejšim obodnim področ-



Šaleška dolina danes

jem. Obe območji veže v enoto predvsem hidrografsko omrežje, ki kaže tu izredno lepo sredotežno razvrščenost. Domala od vseh strani teko potoki proti podolžni osi kotline, kjer jih zbira in odvaja Paka. Gorski obod je na severu in zahodu razrezan v hribovito pokrajino mirnih oblik s podolžnimi pobočji, oblimi hrbti in vrhovi s številnimi krčevinami in samotnimi kmetijami in redkimi zaselki. Južno in vzhodno obrobje kaže bolj nemirne oblike, saj je tam v triadnih apnencih in dolomitih vrsta čokatih in priostrenih gora (Sv. Križ nad Belimi vodami 1044 m). V pliocenskem osredju so nizke gorice, ki nikjer ne presegajo 100–140 m relativne nadmorske višine. Pliocenska plošča je razrezana s številnimi potoki in potočki, ki teko sredotežno proti Šoštanju, kjer se nahaja najnižji del kotline v višini 355–370 m. Potoki so pliocensko ilovico razrezali na obilico podolgovatih brd, dolgih, ploščatih hrbtov. Dolge gorice, razvrščene koncentrično ob najnižjem osredju, so s svojo izredno razpotegnjenostjo nadvse značilne. Prav tako je značilno njihovo površje, ki je povečini zares ravno v višinah 505–523 m. V njih se razodeva ostanek prvotne ravnine. Prst na goricah je po veliki večini zelo ilovnata, največ sama ilovica, pesek je le bolj v obrobnem pasu. Ob aluvialnem dolinskem dnu, ki se širi tako ob Paki kot ob njenih glavnih pritokih, se vidijo nizke, dokaj široke terase diluvialne starosti. Aluvialne ravnice so predvsem v stranskih dolinah precej vlažne in primerne le za travnike. Diluvialne terase so bolj sušne in primernejše za njive. Na spodnjih policah je zato največ njiv in vsa sklenjena naselja so na njih. Le dolina ob Paki sami je nekoliko manj vlažna in tu so polja z naselji tudi po aluvialni ravnini, čeprav so v preteklosti imeli prebivalci naselij ob Paki nemalo težav s poplavlami. Šele z regulacijo Pake so se tem težavam izognili. Zaradi ozkega in tudi precej kratkega dolinskega dna pa so možnosti za zgostitev ruralnega prebivalstva precej omejene. Obod doline pokrivajo precej gosti gozdovi in tudi po pliocenskih goricah je gozda, predvsem listnatega, precej. Še po koncu 2. svetovne vojne je znašal delež gozdnih tla okoli 50 % celotne površine. Zaposlitev pri izkoriščanju

gozda, obdelavi ter odvažanju lesa je bila v Šaleški dolini važna opora kmetijstva, ki je še leta 1931 zaposlovalo okoli 60 % prebivalstva. Gozd so pričeli v poznem srednjem veku redčiti, zato so nastajale večje poseke, na katerih so kmetje še do 1. svetovne vojne sami ali skupinsko pridobivali obdelovalno zemljo. Zato so pogosta imena krajev ali zaselkov (Laze, Laziše, Brezova, Hrastovec, Topolšica) povezana z nekdanjim gozdom. Skupno izkoriščanje gozda in pašnikov je še danes ponekod dobro vidno (višje ležeči predeli).

V skladu z obilnimi padavinami in zmernimi temperaturami prevladuje v Šaleški dolini v glavnem izprana podzolitana prst. Dolinsko dno, ki ga pokrivajo eluvialni rečni nanosi je peščena vendar ne preveč izprana prst, kjer dobro uspevajo rž, krompir in hmelj. Višje ležečim terasam daje osnovo mastna jezerska glina in ilovica (v Škalah imena Glinšek, Pirnat na Glini). Težka za obdelovanje malo prikladna grudasta ilovica, bolj znana pod imenom »borova prst«, je bila doslej zaradi pomanjkanja apna in slabega zračenja namenjena v prvi vrsti iglastemu gozdu ter travniku in sadovnjakom. V bližini Št. Brica je delež železa večji, kar se pozna tudi na rjavkasti barvi prsti. V Cirkovcah poznajo peščeno ilovico, ki je mokra in slabo rodovitna. Malo humozna, plitka in suha ilovica pa je razširjena na Smodivniku, Graški gori in Plešivcu.

Pri geografskem orisu Šaleške doline pa je potrebno upoštevati dejstvo, da so se pokrajina in naselja zaradi izkopavanja premoga precej spremenila, oziroma se še spreminjajo. Zaradi montanogenih ugreznin nastajajo jezera, ki pokrivajo že precejšen del dolinskega dna, poleg tega pa je dolina po 2. svetovni vojni doživela tudi močno urbanizacijo in deagrarizacijo. Ker pa tu govorimo o zgodovinskem razvoju Škal, bomo upoštevali geografsko podobo doline pred temi spremembami. Tipičnih oblik naselij in poljske razdelitve ni bilo opaziti. Naselja so začela nastajati v poznem srednjem veku na severnem robu doline, na dvig-

njenih rečnih in jezerskih terasah, ki so bile varne pred poplavami (Stara vas, Družmirje in Škale). Nižina ob Paki je kazala razdelitev na nepravilne delce, ki so jim ustrezali tudi tipi naselij – prevladujoče gručaste vasi. Nekateri premožnejši posestniki so imeli svojo posest zaokroženo, zlasti v Velenju. V nekdanjem Družmirju in Stari vasi so prevladovali široki grudasti delci, ki so po Ilešiču pomenili prilagoditev na večje kose strnjene suhega sveta. Hribovski svet, ki obdaja dolinsko dno, ima številne krčevine in samotne kmetije, stoječe zlasti na sončnih legah ob njivah in travnikih, sredi prostranih, pretežno iglastih gozdov. Samotne kmetije srečujemo od Paškega Kozjaka čez Smodivnik, Stropnico, Graško goro, Plešivec, Zavodnjo do Belih vod in Smrekovca. Tudi za Škale Melik trdi, da gre za področje samotnih kmetij in da je v tem razlog, da so Škale kljub prvotnemu pomenu zaostale za nekaterimi naselji v dolini. Dejansko v Škalah do večje zgostitve prebivalstva oziroma naselja ni prišlo in tudi v poljski razdelitvi prevladujejo parcele nepravilnih oblik, t.i. prvotne grude. Marsikatera samotna kmetija ali samica je bila razdeljena na dvoje ali troje kmetij, vendar se še danes opazi skupno jedro. Takih dvojčkov je mnogo, nanje lahko sklepamo že po hišnih imenih (Spodnji, Zgornji, Sprednik, Zadnik, itd.). Marsikje so se samotne kmetije strnile v zaselek, ki pa je po nastanku mlajša tvorba. Ne glede na strnjeno ali razloženo naselje so deleži posameznih kmetij pomešani in le ponekod težijo k večji strjenosti in pravilnejši obliki, kot na primer na pregibih pobočij in v dolinah potoka Velunje, Bačovnice in Sopote.

Med naselji je imel prednost od srednjega veka dalje Šoštanj, čeprav je kot prometno križišče primernejši prostor med Velenjem, Šalekom in Škalami. V predslovanski dobi ter sprva v srednjem veku je bilo tu vsekakor demografsko središče doline. Šele z razvojem premogovnika po 2. svetovni vojni je vodilno vlogo v dolini prevzelo Velenje, kjer je sedaj upravno-politično ter tudi gospodarsko središče doline. Škale, ki so bile sprva verjetno najpomembnejše na-

selje v dolini, pa so sčasoma to svojo vlogo popolnoma izgubile. Vas Škale je bila razložena po slemenu in pobočjih 420 do 460 m visoke terase, porasle z mešanim gozdom. Kmetije so se razvile v glavnem na krčevinah sredi gozdov. K vasi spadajo po gričevju raztresena naselja: Brezovce, Laziše in Pleterje. Bivša občina Škale pa se je razprostirala na jezerskih terasah v severovzhodnem predelu Šaleške doline ter severne in severovzhodne odtod ležeče hribovje do Lubele, Smodivnika in soteske ob Paki. Ves ta predel je bil naseljen v obliki razloženih naselij. Zaradi izkopavanja premoga pa se je zunanji videz tega dela Šaleške doline popolnoma spremenil in namesto škalskega griča s cerkvijo Sv. Jurija je danes tu jezero.