

Miran Aplinc

Rojen 1963 v Mariboru, OŠ Biba Roeck Šoštanj, Pedagoška gimnazija Celje, študij zgodovine na Pedagoški fakulteti Maribor. Zaposlen je kot kustos v Muzeju usnjarstva na Slovenskem, ki je enota Muzeja Velenje.

STANOVATI V ŠOŠTANJU

Uvod

Raziskovanje človekovega vsakdanjika so zgodovinarji v preteklosti raje prepuščali etnologiji, saj je med njimi prevladoval stereotip trivialnosti vsakdanjega življenja.¹ Tovrstno raziskovanje je bilo v mnogočem omejeno predvsem zaradi predmetne in problemske naravnosti humanistične in družboslovne znanosti.² Danes zgodovinarja zanima stanovanjska kultura, prehrana, obleka, saj so to temeljne potrebe in problemi človeka vseh časov. Prebivanje je ekonomska potreba in polje medsebojnega delovanja. Predstavlja integralno sestavino življenja družine in posameznika. Stanovanje je mesto reprodukcije

¹ Studen, Andrej, Stanovati v Ljubljani, Založba ŠKUC, Ljubljana 1995, str. 121.

² Hudales, Jože, Rojstva, poroke in smrti pred dvesto leti, Šaleški zbornik, Šaleški razgledi 8, Velenje 1992, str. 72.

človeka, gospodinjiskih opravil, porabe in medsebojne komunikacije. Življenje v mestu je povezano z vlogo posameznika v družbenih slojih in procesih socializacije.³ V pričujočem tekstu se bomo ukvarjali z obravnavo stanovanjske kulture zahodnega dela Šaleške doline od srede 19. stoletja in prve polovice 20. stoletja. V tem smislu v obravnavo zajemamo urbanizacijo Šaleške doline, topografsko podobo Šoštanja in modernizacijo življenja, kot je uporaba razsvetljave in ogrevanja, komunikacij, izboljšanje higienskih razmer in oskrbe z vodo.

Spremembe

Nekatere odgovore na vprašanja, kakšno je bilo življenje tega časa, nam podaja šoštanjski učitelj Franc Hribernik.⁴ Dragocen opis Šoštanja in šoštanjskega meščanstva 19. stoletja, pa nam je v Spominih med drugim zapustil rojak dr. Josip Vošnjak.⁵ Šaleško dolino in svoj rojstni kraj Šoštanj je ponosno opisal kot enega »najlepših, slovenskega Štajerja«. Mladost je preživel v Šoštanju, kasneje pa je zaradi študija, političnega udejstvovanja in različnih delovnih mest, kot zdravnik, odšel v svet. Zapisal je, da se je na svoj dom prav rad vsaj enkrat letno vračal, da bi se umaknil celoletnemu vrvežu in napetostim življenja. V njegovih časih je bil glavni kraj Šaleške doline »prijazni«⁶ trg Šoštanj, ki se je v spodnjem koncu doline razprostiral na obeh straneh reke Pake, preden ta zavije v sotesko Penk. Nad mestom je cerkvena sv. Mohorja in Fortunata, višje na hribu stoji opuščeni Pusti grad, do polovice porušen stolp nekdanjega šoštanjskega gradu; novi grad so kasneje pozidali malo niže.⁶ Trg Šoštanj je bil v 19. stoletju še v marsičem podoben trgom po slovenskih deželah in je predstavljal majhno gručo hiš z maloštevilnim prebival-

³ Studen, Andrej, Stanovati v Ljubljani, str. 7.

⁴ Hribernik, Franc, Mesto Šoštanj – zgodovinski opis, Občina Šoštanj, Šoštanj 1998.

⁵ Vošnjak, Josip, Spomini, Slovenska matica, Ljubljana 1905.

⁶ Vošnjak, Spomini.

stvom, ki se je ukvarjalo s kmetijstvom in tudi obrtno dejavnostjo, trgovino in gostilničarstvom. Kot je ugotovil že dr. Josip Vošnjak, se tržani niso mogli preživljati samo z obrtjo in so morali obdelovati zemljo, ki so jo imeli zunaj trga. Samih tržanov je bilo malo, zato so se mogli preživljati samo tako, da so svoje izdelke prodajali okoliškemu, dosti številčnejšemu kmečkemu prebivalstvu. Živahna izmenjava izdelkov in pridelkov na sejnih v Šoštanju je izdatno ohranjala obrtno dejavnost vse do uvedbe obrtne svobode.⁷

Prve spremembe je povzročil že merkantilizem. Meščanstvo je privilegije ohranilo, nastal pa je povsem nov sloj veletrgovcev, industrialcev in bankirjev, ki je bil neposredno podrejen novi absolutistični državi. V času Terezijanskih reform se je z absolutizmom pojavilo državno uradništvo, ki je tvorilo precejšen del povečanja prebivalstva mest. S fiziokratskimi tendencami, z odpravo politične avtonomije deželnih stanov in meščanskih občin v času Jožefa II., je nastala v mestih težnja za odpravo cehov in uvedbo svobodne obrti in trgovine. Domača obrt in trgovina nista bili več zaščiteni pred konkurenco tujih trgovcev. Na deželi pa se je šlo za osvoboditev kmeta.⁸ Po letu 1790 pa je uvajanje reform več ali manj zastalo vse do leta 1848. Vodilni sloji v monarhiji, ki so bili zainteresirani za ohranitev cesarstva niso bili naklonjeni razvoju kapitalizma in hitrejši industrializaciji. Zaradi tega je le počasi prihajalo do sprememb. Odpor do svobodno organiziranega obrtnega sektorja je bil najmočnejši med obrtniki. Kljub temu je monarhija šla po poti modernizacije z odpravo nevoljništva in relativno gospodarsko svobodo, zemljiška odveza 1848 itn. Že leta 1819 je bila začeta reforma zemljiškega davka (franciskejski kataster), 1829 je bil ukinjen osebni da-

⁷ Hudales, Jože, Kljajič, Damijan, Ravnikar, Tone, Šaleška dolina v XIX. in XX. stoletju, Kulturni center Ivan Napotnik, Titovo Velenje 1990, str. 161–162.

⁸ Terezijanski rabotni patenti, odprava nevoljništva, zakupna zemljišča se spremenijo v kupna, ustanovitev kmetijskih družb in uvajanje krompirja, odprava kolobarjenja in delitev vaške skupne zemlje med posamezne posestnike.

vek (glavarina) in 1840 ukinjen davek na dediščino, s čimer je postal finančni kapital skoraj neobdavčen. 1835 je bil razglašen carinski in državni monopolni red, 1852 nove carinske tarife, 1853 trgovinska pogodba z nemško carinsko zvezo, 1849/50 so bile ustanovljene trgovsko-obrtne zbornice, leta 1855 je bil ustanovljen Dunajski kreditni zavod za trgovino in obrt, obrtna svoboda leta 1859.⁹ S temi spremembami se je dokončno začel pravi razmah industrializacije, ki je posledično vplivala na migracije in povečanje števila prebivalstva.¹⁰ Modernizacija Habsburške monarhije pa je nekatera naselja potisnila na stranski tir. Tak je primer Ptuja z izgubo glavne cestne povezave,¹¹ medtem ko je drugim izgradnja transportnih poti omogočila razvoj. Tako so bile za gospodarstvo kasneje zelo pomembne lokalne železniške proge, saj so obstoječe industrijske centre povezale z južno železnico in jim omogočile nadaljnji razvoj.¹²

Od uvedbe obrtne svobode v monarhiji je imelo usnjarstvo v Šoštanju vse večji pomen,¹³ tako kot ga je imelo premogovništvo od konca 19. stoletja za vso dolino.¹⁴ Posledice gospodarskega razvoja so vidne v povečanju števila prebivalstva in števila hiš, predvsem pa v spremenjenih življenjskih navadah in načinu pridobivanja sredstev za življe-

⁹ Cvirn, Janez, *Gospodarska politika monarhije pred razglasitvijo obrtne svobode*, v *Usnjarstvo na Slovenskem (zbornik referatov)*, Občina Šoštanj, Šoštanj 2008.

¹⁰ Povzeto po Zwitter, Fran, *Prebivalstvo na Slovenskem od 18. stoletja do današnjih dni*, Znanstveno društvo, Ljubljana 1936.

¹¹ Šamperl Purg, Kristina, *Razmerje med mestom in vasjo kot problem slovenskega narodnega gibanja na primeru Ptuja in okolice pred prvo svetovno vojno (nekateri vidiki)*, Zgodovinski arhiv Ptuj, Ptuj 2001.

¹² Kresal, France, *Struktura slovenskega gospodarstva od 1852–1914*, ČZN, letnik 73, Maribor 2002, str. 11–112.

¹³ Aplinc, Miran, *Vošnjaki industrialci iz Šoštanja*, Zavod za kulturo, Šoštanj 2005.

¹⁴ Seher, Anton, *Zgodovina premogovnika Velenje*, 2. knjiga, *Premogovnik Velenje*, Velenje 1998.

nje. Trg Šoštanj je v tem času »postal« mesto z vsemi atributi gospodarskega in upravnega središča Šaleške doline. Gospodarske krize, predvsem pa spremembe političnih in državnih ureditev, se kažejo v vzponih in padcih v razvoju mesta, ki je po drugi svetovni vojni vse bolj izgubljalo na pomenu na račun bližnjega Velenja.

Urbanizacija Šaleške doline

Industrijski razvoj že od vsega začetka spremljajo, sprva manj opazno, toda kasneje vedno bolj vidne, spremembe. Sprva se kažejo v dotoku delovne sile iz večjega področja, ki se po nekem določenem času industrializacije skrči, na sam kraj ali pokrajino. Prebivalstvo ima interes prebivati tam, kjer dela. Pomembna sprememba pa je tudi postopna urbanizacija bližnjih naselij, ki je najbolj vidna v industrijskih središčih in šele nato na področjih, ki v mesto gravitirajo. To so področja, od koder prebivalci hodijo vsak dan na delo, kmetje oskrbujejo mestni trg z mlekom, jajci in povrtninami in obenem nakupujejo potrebščine, ki jih potrebujejo. Rezultati sovplivov mesta in okolice se kažejo v sprva majhnih spremembah na hišah, ko najprej povečajo okna, kasneje nadzidajo stavbo za nadstropje in ko dobi nekoč kmečka hiša celo mestni balkon. To velja tudi za Šaleško dolino. Spremembe so podobne v krajih, kjer so za to dani podobni pogoji. Pri tem enaka oddaljenost od razvojnih središč Šoštanja in Velenja ni odločilna. Prometna infrastruktura omogoča komunikacije, tudi bolj oddaljenim naseljem Gaberke, Ravne, Topolšica, Florjan. In nasprotno onemogoča razvoj hribovskih naselij Šentvid, Bele vode in Zavodnje, ki sicer niso tako daleč, pot do njih pa je bolj strma in slabša. Največje spremembe se dogajajo tam, kjer je večji odstotek prebivalstva zaposlenega v neagrarnih poklicih, kjer sta dobro razvita obrt in industrija. V našem primeru: čim bolj gremo iz doline, tem manjši je vpliv mesta. Na področjih z dobrimi pogoji za agrarne dejavnosti so se prebivalci le-teh vztrajno oklepali in s tem zavirali proces urbanizacije pokrajine. Tak primer je bilo agrarno naselje Druž-

mirje, umeščeno ob stari cesti Velenje – Šoštanj. V Družmirju se je ohranjala gradnja nizkih kmečkih hiš, pri katerih ni bilo značilnih že omenjenih sprememb, število hiš pa je naraščalo normalno. Tam, kjer je bilo rodovitnih površin manj, je bilo nujno, da so se ljudje ukvarjali še z drugimi dejavnostmi, da bi se preživel. V nekaterih naseljih se je bilo možno preživljati s kmetijstvom, vendar je marsikoga pritegnila mesečna plača v šoštanjski usnjarni, velenjskem premogovniku ali drugih podjetjih v dolini. Lokalne migracije so bile tako razpredene prav daleč, tudi v najbolj oddaljene predele Šaleške doline. Seveda tradicija pri tem ni bila najpomembnejša, vseeno pa je marsikdo, če je našel delo v Šoštanju, delal v usnjarni. Podobno pa je bilo tudi v nekaterih krajih iz okolice Velenja, kjer so delo iskali v premogovniku.¹⁵

Gibanje populacije izraža različno strukturo prebivalstva po pokrajinah z različnimi geografskimi danostmi.¹⁶ Podatki kažejo, da so gospodarski temelji pomemben dejavnik populacijskih sprememb na Slovenskem. S pospešenim gospodarskim razvojem se je spreminjalo demografsko stanje in struktura prebivalstva. Naselitev pokrajine se je spričo gospodarskega razvoja spreminjala in ustvarjala urbana središča v prej agrarni pokrajini. Delež mestnega in podeželskega prebivalstva je bil odvisen od rasti mest. Mesta (Celje, Maribor, Ljubljana, Kranj, Trzič) so imela pod 10 % kmečkega prebivalstva. Izrazito industrijske občine (Slovenj Gradec, Šoštanj, Slovenska Bistrica, Dravograd) pa so imela 10–20 %, okoliši močnejših urbanih industrijskih središč pa od 20–50 % kmečkega prebivalstva. V naseljih prave urbanizacije je delež kmečkega prebivalstva 5–10 % in večkratnim povečanjem prebivalstva, v polagrarnih naseljih (10–30 %) je večanje prebivalstva nižje. V agrarnih naselbinah z nad 30 % kmečkega prebivalstva le to prebivalstvo stagnira ali upada, saj naravni prirastek odteka v mesto, medtem ko v agrar-

¹⁵ Zupančič, Zlata, Velenjsko industrijsko središče in njegov razmah, Celjski zbornik, Celje 1961.

¹⁶ Gospodarska in družbena zgodovina Slovencev 1970.

nih naselbinah z nad 40 % kmečkega prebivalstva, naselja stagnirajo.¹⁷ V naseljih Šaleške doline je več vrst vmesnih tipov, kjer prevladujejo značilnosti agrarnega ali pa urbanega naselja.¹⁸

1. stopnja: naselja imajo pretežno urban značaj: Šoštanj in Velenje, tudi Pesje in Stara vas. Večina prebivalstva je iskala zaposlitev pretežno v neagrarnih ali bolje industrijskih poklicih, manjši delež ljudi pa je živel od kmetijstva. Manjši je bil tudi delež kmetijskih površin. V katastrski občini Šoštanj je obdelana površina v času od 1825 do 1959 nazadovala za 10 %, travnik pa le za 15 %, površina vrtov pa za 6 %.

2. stopnja: urban značaj teh naseljih ni izrazit, agrarne poteze so opazne. Naselja ravnega dolinskega dna izkazujejo do 30 % kmečkega prebivalstva. Tem naseljem je skupna poteza zmerno naraščanje prebivalstva v vseh obdobjih. V redkih primerih se je prebivalstvo povečalo za več kot enkrat, običajno pa le za polovico. V skladu z zmerno rastjo prebivalstva je tudi rast števila hiš. V drugo urbanizacijsko stopnjo spadajo Šalek, Škale, Preloge, Gaberke, Družmirje, Topolšica in Kavče. Med njimi je izjema le Topolšica, zaradi svoje posebne funkcije, ki jo ima kot termalno zdravilišče. Tip naselij ni vsem skupen, v dolini so vasi gručaste, na obrobju pa razložene brez pravilnih vaških jeder kot so Gaberke, Škale in Kavče. Zunanja podoba teh naselij je opazno precej agrarna, z izjemo Topolšice, prav tako poklicna sestava prebivalstva. Naselja, ki ležijo na vzhodnem in zahodnem delu doline, na severnem in južnem obrobju doline, so bila pod vplivom obeh glavnih centrov Šaleške doline. Delavce je pritegnil velenjski premogovnik, šoštanjska usnjarna in drugi obrati. Opazne so prve spremembe zaradi vplivov bližnje industrije. Prva sprememba je adaptacija oken in vrat kmečkih hiš ali postavljanje novih, nekmečkih domov, največkrat na podedovani zemlji ob še s slamo kritih kmečkih domovih.

¹⁷ Prav tam.

¹⁸ Zupančič, Velenjsko industrijsko središče in njegov razmah. Prebivalstvo pridobiva življenjske dobrine na stari, prvotni, trdno zakoreninjeni kmečki ali pa novi industrijski način.

Po primerjavi števila parcel leta 1825 s tistimi iz leta 1955 pri lastnikih z nad 1,5 ha velikim posestvom, vidimo, da se posest drobi, kar pa je tudi glavna značilnost druge urbanizacijske stopnje. Delež obdelovalnih površin v primerjavi z letom 1825 ni upadel tako močno kot pri prvi skupini. Obdelana površina se je ponekod v obliki vrtov in sadovnjakov še celo povečala.¹⁹

3. stopnja: naselja so po zunanjem videzu še povsem agrarna, vpliv urbanizacije je opazen le v poklicni strukturi prebivalstva hribovitega obrobja doline. Vasi so pretežno razložena naselja in včasih že samotne kmetije, le tu in tam srečujemo večja jedra, oblike naselij so v glavnem odvisne od reliefa. Tu se redko pojavljajo vplivi urbanizacije, kot nove stavbe, ki imajo včasih tudi gospodarska poslopja. K tej stopnji prištevamo naselja: Lokovica, Skorno, Florjan in Ravne. V velenjskem delu pa Konovo, Hrastovec, Paka, Lipje, Bevče, Črnova, Ložnica, Arnače, Podkraj in Podgorje. Število prebivalstva teh naselij stagnira ali se manjša. Obseg obdelanih površin upada, rahlo pa je v porastu obseg gozdov. Opazno je drobljenje posesti, podobno kot v drugi skupini. Kmečko prebivalstvo teh naselij predstavlja do 60 % vsega prebivalstva, v industriji je zaposlenega povprečno le 3 do 4 % vsega prebivalstva. Populacijsko ti predeli najbolj nazadujejo, s tem pa se ujema tudi zmanjšanje števila hiš. V skladu z agrarnim značajem naselij imajo tudi visoko število ljudi na gospodinjstvo, ki je res tudi najvišje v Šaleški dolini.

4. stopnja: na obrobju Šaleške doline so povsem agrarne vasi, kjer se urbanizacijski vplivi pojavljajo v neznačni meri.²⁰

Po drugi svetovni vojni je bila za razmejitev urbanih in ruralnih naselij predlagana delitev pod 2.000, od 2.000 do 10.000 in nad 10.000 prebivalcev.²¹ Miloš Macura je za Jugoslovanske razmere kot kriterij razmejitve predlagal ve-

¹⁹ Prav tam.

²⁰ Prav tam.

²¹ OZN.

likost naselja in odstotek nepoljedelskega prebivalstva.²² Z razvojem industrije se je močno spremenila agrarna struktura prebivalstva Šaleške doline. Spremenjena je bila poselitev doline in socialna struktura tipično agrarnega prebivalstva. Delež kmečkega prebivalstva je bil leta 1931 še 60 %, v tedanjih manjših občinah pa je bil odstotek že manjši (Šoštanj 15,6 %, Velenje 17 %), medtem ko so druge občine imele več kot 60 % agrarnega prebivalstva. Iz popisa prebivalstva leta 1931 je razvidno, da je bil zelo močan polagrarni proletariat. V zadnjih letih pred drugo svetovno vojno je bilo zaposlenih okrog 1.000 ljudi, od teh jih je šoštanjska usnjarna zaposlovala 350, drugi so bili zaposleni v premogovniku, elektrarni in lesnih obratih.²³

S koncentracijo industrije se tudi vaško prebivalstvo koncentrira v industrijska središča, pri čemer moremo upoštevati le velikost naselja in ne občine ali mesta s formalnim naslovom mesta ali trga, pa tudi kriterij ekonomske sestave prebivalstva zaradi pomanjkljivih štetij ne ustreza.²⁴ Po avstrijskih statistikah je bila meja urbanih naselij 2.000 prebivalcev, vendar je na Slovenskem veliko majhnih naselij z relativno nizkim številom prebivalstva. Za dobo do prve svetovne vojne lahko trdimo, da naselja, ki štejejo nad 1.000 ljudi niso povsem kmečka naselja, saj imajo večji delež nekmečkega prebivalstva. To so naselja z obrtnimi, industrijskimi, trgovskimi in upravnimi funkcijami. S pojavom industrije se začne rast prebivalstva okolice naselij, ki izgublja kmečki značaj, temu primerno pa se poveča število prebivalcev na hišo, kar je pomemben znak urbanizacije. Značilnost agrarnega naselja je namreč ena družina na hišo, značilnost

²² Macura, Miloš, Kriterijum za razgraničenje gradskog i seoskog stanovništva, Statistička revija IV, Beograd 1954.

²³ Hudales, Kljajič, Ravnikar, Šaleška dolina v XIX. in XX. stoletju, str. 161–162.

²⁴ Melik, Vasilij, Rast mestnega prebivalstva na Slovenskem pred prvo svetovno vojno, Ekonomska revija, letnik VIII, Zveza ekonomistov Slovenije, Ljubljana 1956, str. 507–524. Po Avstrijskih statistikah dajejo štetja prebivalstva podatke za naselja pod 500, od 500–2.000, 2.000–5.000, 5.000–10.000 in nad 10.000 prebivalcev.

urbanih naselij pa so večnadstropne večstanovanjske hiše za več družin in gospodinjstev.²⁵

	1822	1869	1910	1931	1948
Naselja	p/h	p/h	p/h	p/h	p/h
Občina Florjan	3,5	5,9	5,3	5,7	5,9
Skorno	3,3	5,1	5,2	4,9	5,9
Florjan	5,6	7,2	6,5	6,8	5,5
Bele vode	3,7	2,3	4,9	5,6	6,2
Občina Topolšica	5,4	5,9	5,4	6	6,3
Zavodnje	5,4	5,6	5,8	5,2	4,3
Topolšica	5,3	6	5,3	6,5	7,1
Šentvid	5,8	6,2	5,3	4,3	6,7
Občina Šoštanj trg/mesto 1911	5,4	5,9	6,4	7,9	8,4
Občina Šoštanj okolica	5,3	5,4	5,3	5,7	5,4
Gaberke	5,6	5,4	5,6	6	4,9
Lokovica	4,7	4,3	5,2	5,1	4,5
Ravne	5,7	6,3	5,5	5,8	5,8
Družmirje	5	5,3	5,5	6,2	6,7
Šoštanj občini skupaj	4,8	5,7	5,6	6,2	6,3
Župnija. sv. Mihael	5,2	5,7	4,5	6,4	6,5

Tabela: Število prebivalcev na hišo (p/h) župnije sv. Mihaela v obdobju 1822 do 1948.²⁶

²⁵ Prav tam.

²⁶ Carl Schmutz, Historisch Topografisches Lexikon von Steyermark, Graz 1822, I.–IV. Bd.; Orts Repertorium des Herzogthumes Steiermark auf Grundlage der Volkszählung vom 31. 12. 1869; Special-ort-repertorium von Steiermark 1880, Wien 1883; Vollständiges Ortschaften – Verzeichniss der in ...1880; Josef Andreas Janisch, Lexikon vom Steiermark, Band III, Graz 1885; Orts Repertorium von Steiermark, Wien 1893; Special-ort- repertorium von Steiermark 1890, Wien 1893; ZAC, Gemeinden Ortschaften Derzeichnik Štajerska III Obersteiermark, Graz 1890–1900; Specialni krajevni repertorij Avstrijskih dežel, izdelan na podlagi ljudskega štetja z dne 31. 12. 1910, C. Kr. Statistična centralna komisija, IV. Štajerska, Dunaj 1918; Volkszählung vom 31. Dezember 1910, k. k. Statistischen

Predindustrijska provincialna mesta in trgi se kaj malo razlikujejo po številu prebivalcev na hišo od okoliških agrarnih naselij in znaša 7 do 9 p/h. Še manjša je gostota 6–7 p/h v trgih, ki opravljajo funkcijo središčnega kraja z manjšo koncentracijo obrti in trgovine in nekaterimi agrarnimi prvimi. Nizko gostoto imajo kraji, ki so spričo industrializacije nazadovali. Gostota vaških naselij je 5–6 p/h.²⁷ To velja tudi za naselja župnije sv. Mihaela. Po številu prebivalcev na hišo je v obdobju 1822 do 1948 v občini Florjan med vaškimi naselji Florjan relativno stagniral, medtem ko sta naselji Skorno in Bele vode doživeli porast. V občini Topolšica je število prebivalcev na hišo upadlo v Zavodnjah, medtem ko sta naselji Šentvid in predvsem Topolšica doživela močan porast. V občini Šoštanj okolica je število prebivalcev na hišo v naselju Družmirje poraslo, Ravne, Gaberke in Lokovica so relativno stagnirali. Močnejšo rast od 5,4 do 8,4 prebivalcev na hišo beleži le občina Šoštanj mesto, s čimer jo lahko uvrstimo med naselja večje urbanizacije.

Porast prebivalstva je povezan s smrtnostjo in rodno-stjo izraženih v demografskem prehodu prebivalstva. Značilnost vseh držav z velikim porastom prebivalstva v časovnem obdobju je njegovo sovpadanje z industrijsko revolucijo. Na smrtnost so močno vplivale epidemije nalezljivih bolezni, napredek medicine, povečanje življenjske ravni (izboljšanje kvalitete vode, prehrane, higijene itn.) in ekonomskega napredka. Rodnost razvitih držav je pričela padati s koncem

Zentralkommission, Brünn 1911; Prebivalstvo Slovenije po naseljih 1869–1966; Vogelnik, Dolfe, *Demografska statistika*, Ekonomska fakulteta, Ljubljana 1961. Kuret, Niko, *Slovensko Štajersko pred marčno revolucijo 1848: topografski podatki po odgovorih na vprašalnice nadvojvode Janeza (1811) in Georga Götha (1842)*, snopič 1 in 2, SAZU, Ljubljana 1993. Krajevni leksikon Dravske banovine, 1937; Definitivni rezultati popisa stanovništva od 31. 1. 1921. g., Sarajevo 1932; Dušan Miljović, Jugoslavija 1918–1988, Statistički godišnjak, Beograd 1989; Statistički godišnjak 1929; Prebivalstvo Slovenije 1931 in 1941, Demografska statistika, Ljubljana 1945; Lastni izračuni.

²⁷ Melik, Rast mestnega prebivalstva na Slovenskem pred prvo svetovno vojno, str. 507–524.

19. stoletja in je povezana z uvajanjem kontracepcije, manjšo smrtnostjo in splošno modernizacijo. Zamik med pričetkom padanja smrtnosti in rodnosti označuje veliko povečanje naravnega prirastka prebivalstva. Zmanjšanje smrtnosti je v razvitih deželah trajalo okrog 150 let.²⁸ Za prebivalstvo Slovenije so značilni nekoliko krajši demografski prehod kot v drugih razvitih državah in krajše ter večje naraščanje prebivalstva. Poznata se zastoj padanja mortalitete v drugi polovici 19. stoletja in veliko odseljevanje prebivalstva, kar uvršča Slovenijo med narode z nizko, 80-odstotno rastjo prebivalstva skozi čas demografskega prehoda.²⁹ Prebivalstvo mest na Slovenskem se je z industrializacijo več kot podvojilo, del prebivalstva je našel delo v bližnji soseščini. Vendar prirastek prebivalstva večinoma ni ostal v mestih, saj je bila rast industrije na Slovenskem premajhna, zato se je v predvsem v obdobju pred prvo svetovno vojno prebivalstvo izseljevalo.³⁰ Šoštanj spada v skupino štajerskih naselij z nad 1.000 prebivalci. V obdobju 1822–1869 se je povečalo število hiš za 38 %, število prebivalcev pa za 51,4 %. Razlika se kaže v povečanju števila prebivalcev na hišo – 5,9. V obdobju 1869–1910 je prebivalstvo poraslo kar za 95,8 %, število hiš pa za 80 %, s tem pa se je povečalo tudi število prebivalcev na hišo na 6,4. V obdobju 1910–1931 je bila rast prebivalstva 38 %, število hiš pa se je povečalo samo za 12,3 %, zaradi tega se je število prebivalcev na hišo povečalo na 7,9. Do leta 1948 je bila rast prebivalstva le 13,9 % in hiš 7,8 %, število prebivalcev na hišo pa se je povečalo na 8,4. Največja gradbena dejavnost je potekala v obdobju 1869–1910, medtem ko je skozi prvo polovico 20. stoletja počasi upadala, raslo pa je število prebivalcev na hišo.³¹

²⁸ Malačič, Janez, Demografija: teorija, analiza, metode in modeli, Ekonomska fakulteta, Ljubljana 1993.

²⁹ Vogelnik, Dolfe, Dosedanji razvoj, stanje in perspektive prebivalstva RS Slovenije, Inštitut za ekonomijo, statistiko in demografijo pri Ekonomski Fakulteti, Ljubljana 1963, str. 70.

³⁰ Melik, Rast mestnega prebivalstva na Slovenskem pred prvo svetovno vojno, str. 507–524.

³¹ Glej opombo 25.

Leto	h	p	h/p
1822	78	424	5,4
1869	108	642	5,9
1822-1869 / % rast	38,4	51,4	
1910	195	1257	6,4
1869-1910 / % rast	80	958	
1931	219	1735	7,9
1910-1931 / % rast	12,3	35	
1948	236	1977	8,4
1931-1948 / % rast	7,8	13,9	

Tabela: Rast št. hiš (h), št. prebivalstva (p), prebivalcev na hišo (p/h) ter odstotna rast prebivalstva in hiš v obdobju 1822–1948 v Šoštanju.³²

Topografska podoba Šoštanja

Življenje v mestu se razlikuje od življenja na podeželju. Lokacija je mesto ponavadi postavila v superioren položaj naproti bližnji in oddaljeni okolici. Mesto je s svojimi potrebami, upravnimi funkcijami in prometnimi potmi vedno opravljalo funkcijo središčnega kraja neke pokrajine. V mestu je okoliško prebivalstvo prodajalo svoje izdelke in kupovalo tisto kar sami niso mogli pridelati ali izdelati. V mestu pa je marsikdo tudi poiskal delo.³³ Z migracijami prebivalstva v industrijske centre in mesta se je pojavila stanovanjska problematika, ki so jo reševali s povečano gradbeno dejavnostjo. Gradnja stanovanj ni dosegala potreb, zato se je večalo število prebivalcev na hišo, kar je pomemben znak urbanizacije.³⁴ Najemniška hiša je postala nov tip stanovanj-

³² Glej opombo 25.

³³ Aplinc, Miran, Razvoj usnjarstva v Šoštanju in demografske spremembe, v Usnjarstvo na Slovenskem (zbornik referatov), Občina Šoštanj, Šoštanj 2008.

³⁴ Melik, Rast mestnega prebivalstva na Slovenskem pred prvo svetovno

ske zgradbe in nastanek delavskih kolonij, medtem ko so na drugi strani nastajale udobne meščanske vile.³⁵

Šoštanj	1900		1910		Indeks 1900-1910	
	Hiš	Preb.	Hiš	Preb.	Hiš	Preb.
Del naselja	Hiš	Preb.	Hiš	Preb.	Hiš	Preb.
Gorice	12	56	28	195	233	348
Metleče	4	22	8	49	200	222
Trg	140	972	150	973	107	100

*Tabela: Razvoj posameznih predelov Šoštanja v obdobju 1900–1910.*³⁶

Topografska podoba Šoštanja se je skozi čas spreminjala. Posamezni deli so se glede na prostorske možnosti razvijali, spet drugi pa so stagnirali. Indeks rasti hiš je bil največji na Goricah (233) in Metlečah (200), medtem ko v ostalih starejših delih mesta vsaj do leta 1910 ni vidne gradbene dejavnosti. Indeks rasti prebivalstva je spet najvišji na Goricah (348) in Metlečah (222), medtem ko je v starejših naseljih enak ali pa je celo padel (Zahoja).³⁷

V mestu se je zaradi intenzivnega priseljevanja pojavila povečana stanovanjska stiska. Z večanjem ekonomske moči meščanstva le-to začne z gradnjo lastnih stanovanj in gradnjo novih hiš za delavska stanovanja. S tem pa so nastali novi problemi infrastrukture, to je preskrba z vodo, odstranjevanje odpadkov, pot na delovno mesto, stroški najema stanovanja.³⁸ Lastništvo nad stanovanjem je pomenilo donosno

vojno.

³⁵ Ferlež, Jerneja, Stanovati v Mariboru, Umetniški kabinet Primož Premzl, Maribor 2009, str. 84.

³⁶ Hudales, Jože, Šoštanjska kronika, Šaleški razgledi 2, Titovo Velenje 1989a, str. 195.

³⁷ Prav tam.

³⁸ Studen, Andrej, Stanovati v Ljubljani, Založba ŠKUC, Ljubljana 1995, str. 121.

obliko posesti, najemniku pa odvisnost in visoko obremenitev družinskega proračuna. Pospešeno gradbeno dejavnost zaznamo že z razvojem industrializacije po uvedbi obrtne svobode 1860.³⁹ Sledovi liberalizacije gospodarstva in trgovine so bili vidni tudi v Šoštanju. Josip Vošnjak je v Spominih zapisal, da se je Šoštanj z leti precej povečal. Odkar je iz majhne usnjarije nastala velika tovarna s številnimi delavci, so rasle nove hiše kakor gobe iz tal in raslo je tudi število prebivalcev. S tem je avtor Spominov⁴⁰ povezal gospodarsko iniciativo svoje rodbine s povečanim številom prebivalstva.⁴¹ Ko je Josip Vošnjak na prelomu stoletja obiskal Šoštanj, je trg štel 178 hiš in 1.100 prebivalcev. Sam trg je bil skoraj tak kot pred veliko leti, s to razliko, da je stala na mestu, kjer sta bili očetova hiša in usnjarna, tovarna z veliko dimniki. Ob Paki pred Šoštanjem je nastala kombinirana elektrarna, ki je med drugim razsvetljevala trg. Napredek je bil opazen. V tem času je bil Šoštanj res glavni in najpomembnejši kraj doline, saj so bili v trgu uradi, notar, odvetnik, veliko gostiln in novi hotel Avstrija.⁴² Od leta 1880 je bila Občina Šoštanj samostojna kot Občina Šoštanj mesto in ločena od Občine Šoštanj okolica.⁴³ Od leta 1911 pa je občina Šoštanj mesto dobila mestne pravice.⁴⁴ Leta 1937 je prišlo do združitve Občine Šoštanj mesto in Občine Šoštanj okolica v Občino Šoštanj.⁴⁵

³⁹ Aplinc, Vošnjaki industrialci iz Šoštanja.

⁴⁰ Vošnjak, Spomini.

⁴¹ Aplinc, Vošnjaki industrialci iz Šoštanja.

⁴² Vošnjak, Spomini.

⁴³ Krajevni leksikon Dravske Banovine, 1937. Občina Šoštanj okolica je imela sedež v Družmirju, vanjo pa so spadale še Gaberke, Lokovica in Ravne. Leta 1937 je občina Šoštanj okolica štela 2.327 prebivalcev, 409 hiš, 310 posesti, 170 koč in 9 najemnikov. Občina Topolšica je imela leta 1937, 2.752 prebivalcev, 441 hiš, 254 posesti, 110 koč, 37 najemnikov. Vanjo so spadale Bele vode, Zavodnje, Šentvid, Skorno, Florjan in Topolšica.

⁴⁴ Hribernik, Franc, Mesto Šoštanj – zgodovinski opis (uredil in spremne besede napisal Tone Ravnikar), Občina Šoštanj, Šoštanj 1998; Ravnikar, Tone, katalog razstave 100 let mesta Šoštanj, Šoštanj 2011.

⁴⁵ ZAC, OŠ, 1937.

Za Šoštanj so značilna tri območja, ki kažejo različno poselitveno strukturo: območje starega mestnega jedra, območje naselja Gorice in Metleč z mešano strukturo domov uslužbencev in delavcev in območje vzhodno od starega jedra, kjer so med obrtniškim in kmečkim prebivalstvom nastali tudi delavski domovi.

Upravne funkcije trga in kasneje mesta Šoštanj so večinoma ostale na levem bregu reke Pake, desni del pa je služil večinoma stanovanjski funkciji, rekreaciji in šolam. Upravni objekti izven jedra so bili le sodišče, zgrajeno konec 19. stoletja, železniška postaja in avtobusna postaja s cestno obvoznico. Po drugi svetovni vojni se je poselitvena struktura spremenila. Največ sprememb v socialni strukturi je doživelo staro mestno jedro,⁴⁶ iz katerega se je moralo po drugi svetovni vojni izseliti predvsem meščanstvo.⁴⁷ Tako je nekaj hiš prešlo v zasebno last, ostala pa so v rokah občine, oziroma podjetij, ki so v hišah uredila stanovanja za svoje delavce (TUŠ).⁴⁸

Območje starega mestnega jedra

V območju starega mestnega jedra so bili v preteklosti naseljeni premožni tržani in meščani po letu 1911. Pomemben mejnik v razvoju trga Šoštanj je bil prav gotovo požar 1734, ki je upepelil šoštanjsko graščino Amsthaus in prisilil njegove prebivalce, da so se preselili v nekdanjo kaščo imenovano Thurn. Posledice požara so bile tako hude, da se s tem začne preusmeritev trškega razvoja. Že v Franciskejskem katastru 1825 ugotavljamo, da je težišče razvoja naselbine preneseno na stavbni črti objektov ob nekdanjem prostranem graščinskem dvorišču. Le to je postalo tržni prostor, ob ka-

⁴⁶ ZVKD, OE Celje, Strokovne podlage za razglasitev kulturnih spomenikov v občini Šoštanj, 2005.

⁴⁷ Pripomba M.A.

⁴⁸ ZVKD, OE Celje, Strokovne podlage za razglasitev kulturnih spomenikov v občini Šoštanj, 2005.

terem so nanizane pomembnejše trške stavbe. Sredi trga je vsaj že sredi 18. stoletja nastala stavba magistrata vključena v strnjeno pozidani niz hiš. Podoben niz hiš je nastal tudi na nasprotni strani trga. Prostornost trga je omogočila gradnjo reprezentančnih trških hiš, sodišča, davkarije in pošte.

Novo prelomnico v razvoju pa je trg dobil s pridobitvijo mestnih pravic, 28. junija leta 1911. Takrat je doživel številne prezidave, bogate fasade pa so tudi na zunaj poudarjale spremenjeni značaj naselbine, čemur je botrovalo blagostanje meščanov, ki jim je industrija že sredi 18. stoletja ponujala dovolj možnosti za zaslužek. Stavbe, ki formirajo trško zasnovo v 18. stoletju so po dimenzijah in oblikovanju skromne. Mnoge hiše v trgu pa so bile še v 19. stoletju lesene, saj župnijska kronika 1872 piše o slami kritih hišah na trgu, v katerem je bila sicer močna usnjarska in čevljarska obrt ter trgovina.⁴⁹ Za naše kraje tako značilen baročni slog s stopnišči, vežami, arkadami, se tu ni uveljavil. Od marčne revolucije se je v Šoštanju precej gradilo.⁵⁰ Gospodarski razvoj se kaže v številu novogradenj in težnji po oblikovanju zunanosti. Klasicistične stilne prvine so se uveljavile v prvi polovici 19. stoletja, v še večji meri pa se je uveljavil novohistorični stil.⁵¹ Objekti imajo ambiciozno zasnovo in s tem pomembno mesto v trškem ambientu.⁵² Zasnova samega trga je še srednjeveška, vendar je trško obzidje z modernizacijo kmalu začelo izginjati⁵³ in trg se je spremenil, iz kmečke hiše se je razvila meščanska hiša. V trgu so se naseljevali ekonomsko najmočnejši prebivalci, ki so si lahko gradili ugledno zasnovane stavbe, v ta okvir sodi tudi vhod v tovarno.

⁴⁹ Kronika župnije sv. Mihaela Šoštanj.

⁵⁰ Curk, Jože, Trgi in mesta na slovenskem Štajerskem: urbanogradbeni opis do začetka 20. stoletja, Založba Obzorja, Maribor 1991., str. 223–230.

⁵¹ V stavbarstvu so v Avstriji iskali lastni izraz po načelu ekonomičnost, praktičnost, solidnost.

⁵² ZVKD Celje, elaborat št. 02–72/7–85.

⁵³ Franciskejski kataster 1925. Primerjava.



Slika: Šoštanj, Glavni trg leta 1908.⁵⁴

Tržani so že v 19. stoletju gradili hiše z etažami, ki dajejo trškemu jedru značilen videz. Trg je nekdam imel pomembne attribute, ki so ga povzdigovala kot javni prostor, na katerem so se odvijale prireditve. Ti atributi so zaokroženost trga, trški vodnjak in kip Marije Rožnovenske, ki sta ga postavila zakonca Woschnagg v 80. letih 19. stoletja, na mestu do koder je segla voda ob poplavi.⁵⁵ V pritličjih hiš so bile obrtne delavnice, trgovine in gostilne. Na zaprtih dvoriščih za trško hišo pa so imeli kmečka gospodarstva z lesenimi ali zidanimi gospodarskimi poslopji. Še danes je ohranjeno gospodarsko poslopje hiše št. 1 na Trgu bratov Mravljakov. V Trgu bratov Mravljakov stavbe ne presežejo enega nadstropja, kar morda predstavlja skromnost provincialnega trga, ki pa vendarle z bogatimi fasadami nekaterih objektov kaže na uspešen razvoj.⁵⁶ Na tem mestu je morda vredno poudariti, da so bile

⁵⁴ Muzej usnjarstva na Slovenskem, Schönstein, Hauptplatz 1908, M. Ruppe, 1908, akvarel.

⁵⁵ ZVKD Celje, Register nepremične kulturne dediščine.

⁵⁶ Ureditveni načrt Šoštanj, 677/88–UN–P; Zavod za urbanizem Velenje 1989.

mnoge stavbe glede na stanje Franciskejskega katastra 1825 zgrajene na novo, mnoge pa so bile postopno dograjevane ali nadgrajene. Vidno na to kažejo različne višine objektov v severnem delu trga. Dober primer pa je tudi sama tovarna usnja⁵⁷, ki je zakrita za trškimi hišami rasla in se spreminjala postopoma, v mnogočem odvisna od gospodarske situacije, ambicioznih načrtov in prostorskih zmožnosti.⁵⁸ V ožjem območju mestnega jedra sta locirani dve meščanski vili. Prva je vila na Primorski cesti 1 – nekdanja vila Hansa Woschnagga, druga pa je na Primorski 3 – nekdanja vila Franz Woschnagga starejšega.⁵⁹ Ostali pomembnejši objekti v ožjem mestnem središču so bili do danes vsaj deloma že obravnavani, zato jih na tem mestu navajamo v opombah.⁶⁰

⁵⁷ **Trg bratov Mravljakov 2** – tovarna usnja: stavba je nadstropna, v njej so bili upravni prostori tovarne usnja, na dvoriščni strani pa obrati tovarne (napis na portalu notranjih vrat z letnico 1842 in znakom usnjarske obrti). Fasada je bogato členjena (novohistorični slog z izrazitimi neorenesančnimi stilnimi poudarki) in je nastala v 19. stoletju, okrog leta 1881 (napis nad vežnim prehodom v dvorišču). Tovarniški objekti predstavljajo zanimiv primer razvoja stavbne mase skozi prizmo previdnega, a ambicioznega razvoja v industrijo, ki pa ni v nobenih bistvenih postavkah bremenila trškega prostora.

⁵⁸ Aplinc, Miran, Usnjarska industrijska kulturna dediščina in študija izvedljivosti projekta Muzeja usnjarstva Slovenije v Šoštanju, Občina Šoštanj, Šoštanj 2007.

⁵⁹ Pripomba M.A.

⁶⁰ Koren Božiček, Milena, Umetnostno zgodovinski oris mestnega jedra in ostalih objektov v Šoštanju, v Prispевki k zgodovini Šaleške doline, Šaleški razgledi 2, Titovo Velenje, 1989. **Trg bratov Mravljakov 1** je pritlični objekt s stanovanjem v podstrešju in gostilna v pritličju (Cerovšek in kasneje Pibernik). Časovno sodi v začetek 19. stoletja (franciskejski kataster) in dozidan ob koncu 19. stoletja. **Trg bratov Mravljakov 4:** nadstropna stavba klasicistične fasade. Stavba izhaja iz prve četrtine 19. stoletja (kataster 1825). V pritličju je bila trgovina, dovoz in parkirišča, v nadstropju pa stanovanja. **Trg bratov Mravljakov 5:** pritlična stavba z dvokapno streho, z letnico na fasadi 1909 (v katastru je ni), arhitektura vaškega tipa. **Trg bratov Mravljakov 6:** nadstropna stavba, na dvoriščni strani ima zunanje hodnike, ganke. Zgrajena je bila v začetku 19. stoletja. Fasado je dobila konec 19. stoletja. **Trg bratov Mravljakov 7:** velika nadstropna stavba s sedlasto streho, ki je nastala v 17. stoletju (Vischerjev bakrorez), kataster 1825 je podoben današnjemu. V 18. stoletju je stavba dobila baročno podobo,

v 19. stoletju pa fasadno členitev. To je bila ena najstarejših trških hiš z ohranjenim križnogrebenastim obokom. V nadstropju so bila stanovanja, v pritličju pa gostilna. **Trg bratov Mravljakov 8:** pritlična stavba z izložbeno odprtino, ki je nastala v 20. stoletju. Zasnova pa kaže nastanek v drugi polovici 18. stoletja in vaški tip trga. **Trg bratov Mravljakov 9:** visoka nadstropna stavba z dvokapno streho in slemenskim stolpičem, zunanjim znamenjem nekdanje funkcije stavbe. Stavba izhaja iz 17. stoletja z javno funkcijo mestnega rotovža. Celovito ohranjena nadstropna šestosna stavba z avtentično neorenesančno fasado z rizalitom, ki ga poudarjata v osi portal s trikotnim čelom in nadstrešna atika. V pritličju so ohranjeni pozno renesančni oboki. Fasada je bogato členjena. **Trg bratov Mravljakov 10:** pritlična stavba je nastala ob koncu 18. stoletja (kataster) z ohranjeno stavbno parcelacijo z vrtom. Stavba je bila namenjena stanovanjem z obrtno dejavnostjo. **Trg bratov Mravljakov 11:** nadstropna stavba z fasado iz začetka 20. stoletja. V tlorisu je značilna shema meščanske hiše iz 19. stoletja z oblikovno poudarjeno vežo in centralnim stopniščem z litoželezno ograjo. Veža v nadstropju je imele intarzirane lesene podnice. Z dvoriščne strani v nadstropju zavzema lesen gank. Stavba je verjetno starejša (18. stoletje). Vidna arhitektura izhaja iz začetka 20. stoletja, fasada z elementi pozne secesije. V nadstropju so bila stanovanja. **Trg bratov Mravljakov 12:** pritlična hiša z dvokapno streho, je nastala v prvi polovici 19. stoletja. **Trg bratov Mravljakov 14:** nadstropna stavba z dvokapno streho. Fasada je brez členitve. Stavba je bila zgrajena konec 18. stoletja in je zabeležena v katastru. **Trg bratov Mravljakov 13:** visoka, nadstropna stavba, fasado, ki je brez členitve. Na zunanji strani je bilo zunanje stopnišče. Po nastanku sodi v konec 18. stoletja z baročno koncipirano tipično trško stavbno maso. **Trg bratov Mravljakov 15:** visoka nadstropna stavba s strmo streho in dvoriščno parcelo v nadstropju z lesenim gankom. Stavba je bila prvotno v obliki črke L, katere del je danes odstranjen. Stropovi so leseni in ometani. Nastala je pred letom 1825. **Trg bratov Mravljakov 16:** visoka nadstropna stavba v osi trške komunikacije, z dvokapno streho, vezana je na nekdanjo trško obzidje, ki ima odprtino z grbom in letnico 1677. Fasada je členjena in ima v pritličju izložbeno odprtino, v nadstropju pa litoželezni balkonček. Stavba je bila zgrajena okrog leta 1800 in je sedanjo podobo dobila v drugi polovici 19. stoletja. Predstavlja tipično trško hišo 19. stoletja. **Primorska 1:** vogalna hiša s stolpičem v gornjem delu trga. Opisano kasneje. **Primorska cesta 3:** opisano kasneje. **Cesta talcev 1:** Nadstropna stavba z minimalno členjeno fasado. Po katastru je na tem mestu vrisan lesen gospodarski objekt, ki je sodil k stavbi v Trgu bratov Mravljakov 16. **Cesta talcev 2:** nadstropna stavba z dvokapno streho in členjeno fasado. Stavba ima na ulični strani vrtiček, v notranjosti pa je tradicionalni tloris z srednjo veliko vežo. Stavba kaže značilnosti trške hiše 19. stoletja, v katastru leta 1825 še ni bila vrisana. **Cesta talcev 4:** nadstropna stavba z dvokapno streho, ki je povezana s stavbo številka 2 z zidcem. Stavba ima letnico 1846. Na dvorišču je lesen gank in zaprta veranda.

Območje naselja Gorice in Metleč

Območje naselja Gorice in Metleč z mešano strukturo domov uslužbencev in delavcev. Desni breg reke Pake je bil v 19. stoletju izrazito ruralne vsebine. Ob koncu stoletja pa so premožnejši tržani tam gradili dominantne domove (Koroška cesta 2) in odprli obrtne lokale, hotel, trgovine, kino, Haukejev mlin in žago. Tudi področje severno od trškega jedra se je ob koncu 19. stoletja začelo spreminjati. Med kmečkimi hišami so začele rasti hiše za uslužbence in večstanovanjske hiše za delavce.⁶¹ Na tem območju je nastalo nekaj izjemnih primerov meščanskih vil: Mayerjeva vila, Medičeva vila, Korunova vila, Klimentova vila, Kocjancova hiša, Vila Široko in dvorec Gutenbüchel. Zadnji dve sta nekoliko oddaljeni na obrobju omenjenega območja.

Območje vzhodno od starega jedra

Na območju vzhodno od starega jedra so med obrtniškim in kmečkim prebivalstvom nastali tudi delavski domovi. Vzhodno in jugovzhodno od trškega jedra je še danes vidna

Stavba je grajena v tradiciji baročnega oblikovanja iz prve polovice 19. stoletja. **Cesta talcev 17:** graščina Turn – nekdanja kašča, zgrajena med 1575 in 1658. **Partizanska 10:** pritlična stavba z dvokapno streho. Stavba predstavlja vaški tip hiše iz 19. stoletja. V katastru je še vrisano leseno gospodarsko poslopje. **Partizanska 12:** pritlična stavba, ki ima na vhodnem portalu letnico 1820. Cerkevna mežnarija je bila grajena v baročni maniri ob koncu 18. in začetku 19. stoletja in je vrisana v kataster. **Trg svobode 4:** nadstropna stavba v zasnovi baročnega izvora z dvokapno streho. **Trg svobode 6:** visoka nadstropna stavba, ki povezuje Trg svobode z Trgom bratov Mravljakov. Fasada je členjena, notranjost kaže značilen tloris 19. stoletja z vhodno vežo in stopniščem v osrednjem delu. Stavba z baročnimi proporci izhaja iz srede 19. stoletja, v katastru je ni. Predstavlja primer historične arhitekture. **Trg svobode 9:** nadstropna stavba s fasado in oblikovne prijeme zgodnjega 20. stoletja (horizontalno kanelure). V Franciskejskem katastru je tu stal starejši objekt. **Kajuhova cesta 13:** nadstropna stavba z dvokapno streho in preprosto fasado. **Kajuhova cesta 1:** nadstropna stavba v baročnem slogu grajena trška hiša, z ohranjeno historično členitvijo in izložbenimi okni v pritličju.

⁶¹ Ureditveni načrt Šoštanj, 677/88–UN–P, Zavod za urbanizem Velenje 1989.

poselitvena struktura obrtnikov in malih kmetov nastanjenih v pritličnih domovih. Proti vzhodu pa je na mestu nekdanje tovarne kleja nastalo povsem delavsko naselje Agrarija.⁶² Tovarniške prostore je tovarnar Woschnagg dal predelati v delavska stanovanja in jih namenil svojim delavcem. V delavska stanovanja so predelali tudi šoštanjsko graščino Turn.⁶³

Kratka obravnava topografske podobe Šoštanja seveda ne daje odgovorov na nova vprašanja, kot so pomen in vloga družbenih razredov v razvoju mesta in med njimi prav gotovo meščanstva, najpomembnejšega družbenega razreda 19. stoletja. Šoštanj namreč premore nekaj izjemnih primerov meščanskih vil, ki bodo v prihodnosti prav gotovo vredne strokovne obravnave.

Modernizacija življenja

Skozi 19. stoletje sta industrializacija in urbanizacija z modernizacijo močno vplivali na način bivanja in življenja v mestu in ločitvi delovnega mesta od stanovanja. Migracije prebivalstva so v industrijskih središčih povzročile pomanjkanje oziroma prenapolnjenost stanovanj.⁶⁴ Tudi Šoštanj je bil glede na poselitev deljen na stanovanjske četrti z različno socialno strukturo. Lastniki hiš so oddajali podnajemniška stanovanja in sobe, razvit pa je bil tudi tujski promet zaradi bližine termalnega zdravilišča v Topolšici. Lastništvo hiše je s tem predstavljalo ugoden gospodarski položaj,⁶⁵ stanovanje pa dobrino za tistega, ki ga je dobil.⁶⁶ Tako je od uvedbe obrtne svobode, z industrializacijo in urbanizacijo mesta postala gradnja hiš zunanji znak napredka Šoštanja. Med gradbeniki je bil posebno pomemben zidarski mojster Martin Kumer, ki ga najdemo kot izvajalca v mnogih kolavdacijskih zapisnikih. Investitorji novogradenj so bili šoštanjski meščani⁶⁷ in

⁶² Prav tam.

⁶³ Aplinc, Vošnjaki industrialci iz Šoštanja.

⁶⁴ Studen, Stanovati v Ljubljani, str. 121.

⁶⁵ Aplinc, Vošnjaki industrialci iz Šoštanja.

⁶⁶ Studen, Stanovati v Ljubljani, str. 122.

⁶⁷ ZAC, OŠ, AŠ 2.

tovarna usnja, ki je gradila hiše za »fabriška« stanovanja za delavce in uradnike.⁶⁸

Z industrializacijo pa so na ritem in način življenja pomembno vplivale tudi tehnične novosti.⁶⁹ Tu mislimo predvsem na nove načine transporta blaga in ljudi, razsvetljava, načinov ogrevanja, higijene, oskrbe z vodo itn. Na Spodnjem Štajerskem so bile železniške komunikacije zgrajene precej pozno. Vzporedno z gradnjo železniškega omrežja je posledično propadalo prevoznitvo in z njim povezane dejavnosti. Vseeno pa je bila kasneje za gospodarstvo zelo pomembna izgradnja lokalnih železniških prog, ki so omogočile povezavo obstoječih industrijskih centrov z južno železnico in nadaljnji razvoj.⁷⁰ S tem so se možnosti obrti in industrije Šaleške doline močno povečale.⁷¹

Hribernik poroča, da so že nekaj let po izgradnji južne železnice začeli s pobudami za izgradnjo proge od Celja skozi Šoštanj in Velenje proti Koroški.⁷² Dela so se končno začela 22. decembra 1889 pri predoru v Penku in trajala dve leti. 28. decembra leta 1891 je bila končno odprta železniška povezava Celje–Velenje. Dela so nadaljevali in dokončali tudi povezavo med Velenjem in Dravogradom. Progo so odprli 20. decembra 1899.⁷³ Šoštanj je dobil železniško postajo, ki se je zaradi

⁶⁸ Aplinc, Vošnjaki industrialci iz Šoštanja.

⁶⁹ Studen, Stanovati v Ljubljani, str. 123.

⁷⁰ Kresal, France, Struktura slovenskega gospodarstva od 1852–1914, str. 11–112.

⁷¹ Povzeto po Seher, Zgodovina premogovnika Velenje.

⁷² Hribernik, Franc, Mesto Šoštanj – zgodovinski opis, Občina Šoštanj, Šoštanj 1998. Pri umeščanju trase v prostor je sodeloval tudi inž. Mihael Vošnjak. Leta 1871 so znova poskusili pridobiti dovoljenje in sredstva za graditev proge. Takratni ravnatelj južne železnice Schüller je naročil Vošnjaku naj prouči progo od Celja do Dravograda in sestavi poročilo. Vendar državni zbor tri leta kasneje te zadeve ni odobril. Leta 1882 je Vošnjak sklical zainteresirane na posvet v Šoštanj in stopil v stik z vodstvom južne železnice. To je poslalo na teren višjega uradnika, da zbere podatke o rentabilnosti predvidene proge, vendar tudi tokrat ni prišlo do odločitve. Končno se je Vošnjak seznanil s podjetnikom Klemensiewiczem in mu predstavil nameravano progo.

⁷³ Prav tam.

razvoja tujskega turizma in bližine toplic v Topolšici, imenovala kar: »*Schönstein–Topolschitz*«. ⁷⁴ V Šaleški dolini sta bili ob koncu devetnajstega stoletja dve večji podjetji, premogovnik Daniela Lappa, in Woschnaggova tovarna usnja. ⁷⁵ Železniška proga je s tem obema podjetjema olajšala transport surovin in gotovih izdelkov. V ta namen so leta 1917 zgradili do tovarne usnja v Šoštanju industrijski železniški tir, kar je bila za tovarno takrat velika pridobitev. ⁷⁶ Drugače pa je bilo z življenjem prebivalcev in meščanov Šoštanja. Trasa železnice je namreč trško občino Šoštanj mesto fizično presekala na dvoje. Življenjske navade prebivalstva so bile s tem močno spremenjene. Prehajanje preko proge je bilo oteženo, predvsem pa mučno čakanje ob spuščениh zapornicah. Bližnje prebivalstvo ob železniški progi je bilo obsojeno na življenje ob bučnem zvoku vlakovnih kompozicij in parnih lokomotiv, iz katerih so švigale iskre in stalno grozile z možnostjo požara. Zaradi tega so morale biti vse hiše v požarnem rajonu železnice pokrite z ognjevarno kritino, novogradnje pa pod posebnim nadzorom. ⁷⁷ Od začetka 19. stoletja je bil Šoštanj prometno povezan s cesto skozi Velenje na Koroško in cesto proti Šentjanžu, s cesto čez Zavodnje na Šentvid v Črno in cesto preko Lokovice v Savinjsko dolino. Kot poroča Hribernik so bile ceste slabe. Leta 1829 so obnovili cesto skozi Hudo luknjo in 1839 še cesto skozi Penk. ⁷⁸ Že leta 1931 sta bili za traso nove banske ceste proti Koroški izdelani dve varianti. Prva je bila trasa do Zavodenj, preko Slemenca do Črne, druga pa je bila varianta ceste proti Velunji ⁷⁹ in Slovenj Gradcu. Trasa preko Velunje je bila po strokovni oceni vredna 7 milijonov, trasa preko Zavodenj pa na 4,5 milijonov dinarjev. Izbrali so cenejšo možnost. ⁸⁰

⁷⁴ Vošnjak, Spomini.

⁷⁵ Povzeto po Seher, Zgodovina premogovnika Velenje, 2. knjiga.

⁷⁶ Aplinc, Vošnjaki industrialci iz Šoštanja.

⁷⁷ ZAC, OŠ, AŠ 2. Ognjevarna kritina itemit.

⁷⁸ Hribernik, Mesto Šoštanj – zgodovinski opis.

⁷⁹ Ozka dolina in reka Velunja.

⁸⁰ ZAC, OŠ, AŠ 3, OŠ 1934.

Luč

Razsvetljava mesta Šoštanj je predstavljala velik strošek in gradbeni podvig, ki ga tudi dolgoročno občina ni zmogla financirati. Stanovanja so posamezniki racionalno razsvetljevali s preprosto trsko, kasneje z uporabo petroleja pa je svetloba postala dobrina, s tem pa se je spremenil življenjski ritem družine, če si je to seveda lahko privoščila.⁸¹ Leta 1902⁸² je slovenski narodnjak in tovarnar Ivan Vošnjak, na mestu kjer je danes TEŠ, ob reki Paki zgradil dve manjši elektrarni na vodni in parni pogon, skupne moči 86 kW. Elektrarna je bila namenjena za pogon kemične tovarne in za razsvetljavo Šoštanja s 400 žarnicami,⁸³ ki pa so po Hribernikovih opisih tega časa bolj »dremale kot svetile«.⁸⁴ Leta 1902 je bil električni vod zgrajen od Agrarije do trga in posameznih hiš.⁸⁵ »Električno razsvetljavo v Šoštanju so slovesno otvorili Šoštanjčani na silvestrov večer. Nagovor je imel gospod deželni poslanec Ivan Vošnjak.« je poročala celjska Domovina.⁸⁶ Za tiste čase je bil to seveda dosežek tehnike in elektrarna je električno energijo celo prodajala.⁸⁷ Nekaj let kasneje pa so uvedli tudi javno razsvetljavo.⁸⁸ Omenjeni dosežek s področja elektrifikacije je slovensko časopisje seveda vestno beležilo, vendar vemo,⁸⁹ da začetki elektrifikacije v Šoštanju segajo v devetdeseta leta 19. stoletja in tovarno Franz Woschnagg &

⁸¹ ZAC, OŠ, AŠ 2.

⁸² Slovenec, 3. januar 1902, št. 2, letnik 30.

⁸³ Prav tam.

⁸⁴ Hribernik, Mesto Šoštanj – zgodovinski opis.

⁸⁵ MUS, TUŠ, AŠ 3, Načrt električnih vodov iz Agrarije do mesta.

⁸⁶ Domovina, 6. januar 1903, letnik 13, št. 1.

⁸⁷ MUS, TUŠ, Račun za električni tok.

⁸⁸ ZAC, OŠ 1912, Nickerl & Co. Občina se je leta 1912 je s tovarno Nickerl & Co. pogajala za nižje cene električnih luči višine 5 m. Nova cena za obločnice je 250 K.

⁸⁹ Štajerc, 25. november 1906. št. 24, letnik VII. Zapis: V požaru v tovarni je zgorelo: »6000 izgotovljenih kož, 2 parna stroja s kotlji, ena dinamo-mašina za razsvetljavo, 1 turbina in cela vrsta pomožnih mašin. Škode je za 650.000 kron.«

Söhne.⁹⁰ Leta 1927 so Tovarno kleja in elektrarno zaprli in Agrarijo preuredili v delavska stanovanja. Od tega leta je Šoštanju električni tok dobavljala Velenjska termoelektrarna.⁹¹

Kanalizacija, *sparherd* in telefon

Vodovod in kanalizacija sta veliko prispevala k modernizaciji in higienizaciji bivanja, zato sodita med največje tehnične in socialne dosežke 19. stoletja.⁹² Kanalizacijski sistem je bil v predvojnem času zgrajen le na območju Šoštanja, ostala naselja v dolini pa takšnega sistema niso imela urejena. Najprej so bile v sistem zajete le kanalske vode za posamezne objekte in izlivom v reko Pako,⁹³ pri tem pa je bilo zajeto le ožje mestno jedro.

Šoštanj je imel tudi svojo pokopališko službo, ki pa je prenehala delovati z letom 1961, ko so bile ukinjene dotedanje pokopališke uprave Šoštanj, Velenje in Šmartno ob Paki.⁹⁴

⁹⁰ Aplinc, Vošnjaki industrialci iz Šoštanja; Die Gross-Industrie Oesterreichs, 1898 Wien, Band 3, Verlag von Leopold Weiss, 380–381; publikacijo hrani ZAC. Franz Xaver Woschnagg je v proizvodnjo uvajal najnovejše izume znanosti in tehnike, sledil spremembam na trgu. Leta 1880 je širil podjetje in v proizvodnjo uvedel nove stroje, v tovarno speljal dotok vode iz bližnje reke Pake in dogradil nove objekte. Za pogon strojev so vgradili parno turbino s 35 HP in dva parna kotla, moči 50 HP, električni dinamo za razsvetljavo in vpeljali parno ogrevanje. Kasneje so za pogon uporabljali velike elektromotorje, ki so preko transmisij gnali posamezne stroje v proizvodnji. Do teh velikih sprememb je prišlo že v zadnjem desetletju 19. stoletja. Pri novih posodobitvah na začetku 20. stoletja pa so že imeli težave z zagotavljanjem zadostne količine električne energije in posledicami velikega požara v tovarni leta 1906. Leta 1915 so zgradili znotraj tovarne večjo termoelektrarno na parni pogon (Babkop), moči 368 kW in načrtovali malo hidroelektrarno na Paki v Penku, ki pa zaradi vojne in preobrata ni bila nikoli realizirana.

⁹¹ Aplinc, Vošnjaki industrialci iz Šoštanja.

⁹² Studen, Stanovati v Ljubljani, str. 125.

⁹³ Benčič, Milka, 75 let oskrbe z vodo v Šaleški dolini, Komunalno podjetje Velenje, Velenje 2006.

⁹⁴ Benčič, 75 let oskrbe z vodo v Šaleški dolini.

Centralna kurjava je sicer izum Rimljanov, vendar se v novejši obliki pojavi šele v 20. stoletju. V resnici je štedilnik na trdo kurjavo (*Sparherd*), predstavljal osrednjo vendar zaradi svojega pomena premalo cenjeno iznajdbo srede 19. stoletja. Štedilnik je prevzel vlogo ognjišča oziroma lončene peči. Prednosti so v izkoristku in varčnosti pri porabi kurjave ter zajemanju dima, ki je bil odvajan skozi dimnik, ki je s tem postal del kuhinje novejše večstanovanjske hiše in modernega etažnega stanovanja.⁹⁵

Hribernik poroča, da so Šoštanjčani v tridesetih letih 19. stoletja dobivali pošto po enkrat na teden, to je ob petkih, iz Celja. Pošto je Šoštanj dobil leta 1850, na dan vseh svetih. Poštni voz je na pošto v Šoštanj dovažal pošto za velik poštni okoliš, ki je obsegal Mozirje, Ljubijo, Loke, Šmihel, Radegundo, Brezje, Št. Florjan, Skorno, Bele vode, Šmartno, Dobrič, Gavce, Veliki vrh, Paška vas, Rečica in Skorno, Šoštanj, Gaberke, Lokovica, Ravne, Družmirje Topolšico, Št. Vid in Zavodnje. Poštni okoliš zmanjšal se je prvič zmanjšal 1865 ko je svojo pošto dobilo tudi Mozirje. Kasneje je bil zmanjšan z ustanovitvijo pošte v Šmartnem leta 1891 in ustanovitvijo pošte v Topolšici leta 1924. Z izgradnjo železniške povezave Celje – Velenje leta 1891, je prevoz z poštnim vozom postala preteklost.⁹⁶ Za razliko od velikih mest, provincialni Šoštanj pač nikoli ni dobil tramvajske povezave, ker po tem ni bilo potrebe. Dobil pa je telefonsko povezavo, ki je vsekakor doprinesla k modernizaciji bivanja, vendar v primerjavi z Ljubljano v precej manjšem obsegu.⁹⁷ Tako je bila 19. julija 1919, na pošti v Šoštanju postavljena prva javna telefonska govorilnica.⁹⁸ Ena od pomembnejših pridobitev Šoštanja med obema vojnama je bila izgradnja javnega vodovoda. Sredi leta 1931 pa je Šoštanj dobil tudi 26 napisnih

⁹⁵ Studen, *Stanovati v Ljubljani*, str. 125.

⁹⁶ Hribernik, *Mesto Šoštanj – zgodovinski opis*.

⁹⁷ Leta 1881 Samassa napelje samostojno linijo, 1897 pa Ljubljana dobi prvo telefonsko centralo.

⁹⁸ Benčič, *75 let oskrbe z vodo v Šaleški dolini*. Pošta je bila v Šoštanju od 1. novembra 1850.

tabel za ulice, ceste in trge.⁹⁹ To poimenovanje se je obdržalo vse do leta 1953.¹⁰⁰

417/1-53

Ljudski odbor mestne občine
Š o š t a n j

Šoštanj, dne 20.1.1953.

Štev.10/3-53.
Predmet:preimenovanje in
osebežba ulic.

ULO-Rajništvo Š o š t a n j

Otvorčemo naslov, da smo v smislu Zakona o ljudskih
celahih št.12 in 30, sklepa ULO Šoštanj z dne 1.6.1948 in rešenja
ULO-ja Ljubljane št.123 z dne 1.6.1948 in pov.1944/1-48-Br-Šo
z dne 27.1.1949 in v odloku z Zakonom o imenih naselij in označbi
trgov, ulic in hiš/ur.list LRS št.10/48/ter Pravilnika o označ-
evanju imen naselij, ulic in trgov ter o označevanju hiš/ur.list LRS
št.24/136-52/danes ooseležili z napisnimi tablamami z novimi nazivi.
ulice, ceste, trge in naselja v mestu Šoštanj, kakor sledi:

Novi naziv:	Dosedanji naziv:
1./Trg maršala Tita,	Glavni trg,
2./Asiuhova cesta,	dr.Josipa Vošnjaka cesta,
3./Kročjanska cesta,	Sokolska cesta,
4./Bankarjeva cesta,	Bankarjeva cesta,
5./Ulica Lole Ribarje,	Kolovozska cesta,
6./Hercova Tomšiča naselje,	Prode,
7./Kovarniška cesta,	Kovarniška cesta,
8./Koroška cesta,	Koroška cesta,
9./Hercova Šasperja cesta,	Šasperjeva cesta,
10./Kostije Gubca cesta,	Kocanova cesta,
11./Vošnjakova cesta,	Mihaela Vošnjaka cesta,
12./Goriška cesta,	Kedvedova cesta,
13./Hercova Rozmana naselje,	Čerice,
14./Hercova Leprenske naselje,	Pišnica,
15./Cesta talcov,	Čučajska cesta,
16./Primorska cesta,	Primorska cesta,
17./Partizanska pot,	Čerkvena pot,
18./Levstikova cesta,	Levstikova cesta,
19./Gregorčičeva cesta,	Lušijeva pot,
20./Askerova cesta,	Askerova cesta,
21./Glandrova pot,	Štrna pot,
22./Trg Svobode,	Pršernov trg,
23./Krašerjev trg,	Vočnikov trg,
24./Nova ulica,	Nova ulica,
25./Leticse,	Leticse.

Napisne table so nameštene na vsakem vходу v ulico,
cesto, trg ali naselje. Prav tako so sprejeli hišni listniki nove hišne
tablice/numeracije/po novem razporedu hišnih številk s katerimi bodo
iste ooseležili. Šarč razširimo svobodo ljudstvu!

T a j n i k:
/Šeropnik Ivan /
zanj Haviljen Stane

Ivan Šeropnik

aa

20.1.1953

417-0 3/2-8

Dokument: Preimenovanje ulic v Šoštanju leta 1953.¹⁰¹

⁹⁹ Hribernik, Mesto Šoštanj – zgodovinski opis, str. 79.

¹⁰⁰ ZAC, OŠ, AŠ 3, m 1931; ZAC, OLO Šoštanj, AŠ 89, sign. 417, Preimenovanje ulic v Šoštanju 1953.

¹⁰¹ ZAC, OŠ, AŠ 3, m 1931; ZAC, OLO Šoštanj, AŠ 89, sign. 417, Preimenovanje ulic v Šoštanju 1953. V višjem skupnem številu hiš so upoštevane tudi nekatere hiše izven mesta.

Oskrba z vodo

V letu 2011 poteka 80. let od izgradnje vodovoda v Šoštanju. Vemo, da je občina Šoštanj težave vodooskrbe skušala reševati že leta 1890. Preko denarnih zavodov je uspela zagotoviti polovico sredstev vendar zaradi premajhne podjetnosti in *»takrat vladajočih strankarskih homatijah niso mogli zediniti in pristopiti k uresničevanju velevažnega problema.«* je zapisal Franc Hribernik. Odtlej je bil vodovod večkrat na dnevnem redu občinskega odbora, vendar *»preko debat niso prišli.«*¹⁰² Oskrba s pitno vodo je bila v Šoštanju v večini primerov individualna in urejena s pomočjo *»zabitih«* vodnjakov.¹⁰³ Reka Paka ni bila regulirana zato je pogosto poplavljala, kar je povzročalo težave glede kvalitete in količine vode v podtalnici. Zaradi težav s pitno vodo se je na pobudo župana dr. Frana Mayerja leta 1928 mestni odbor v Šoštanju odločil za izgradnjo javnega vodovoda. Izvolili so vodovodni odsek, ki je skrbel, da je izgradnja potekala po načrtih. Za predsednik gradbenega odseka je bil izvoljen Ivan Rožič. Od možnih vodnih virov Raspodovnik, Topolšica in Bele vode je bil izbran in zajet kot najprimernejši vir na Raspodovnikovem posestvu. Vir imenovan *»Tajhtov izvir«*, na 590 m.n.v, je imel pretok 7 litrov/s kar je zadoščalo za oskrbo 1700 prebivalcev. Projekt za vodovod je bil izdelan v Ljubljani. Takratni župan dr. Franc Mayer je za izgradnjo vodovoda uspel pridobiti kredit pri Oblastni posojilnici v Celju v višini 1,730.000 din. Woschnagg, lastnik tovarne usnja v Šoštanju je bil med tistimi, ki je za izgradnjo vodovoda prispeval največje zneske, saj je nameraval vodo iz vodovoda uporabljati za tehnološko vodo, medtem ko je požarno vodo črpal iz Pake. Ostala sredstva so vložili obrtniki, trgovci in ostali premožni meščani Šoštanja. 1. julija leta 1930 so razpisali ponudbe za dela pri izgradnji vodovoda. Najugodnejši ponudnik je bilo gradbeno podjetje *»UNION gradjevinsko i*

¹⁰² Hribernik, Mesto Šoštanj – zgodovinski opis, str. 79.

¹⁰³ To je kovinska cev zabita v zemljo do podtalnice, ki so jo črpali na površje s pomočjo ročne črpalke.

trgovinsko D.D. Beograd«, zastopnik izvajalca pa podjetje Rumpel d.d.¹⁰⁴ Dela so začeli 21. julija 1930 in končali 29. novembra 1930.¹⁰⁵ Zidarska, gradbena in zemeljska dela za izgradnjo vodovoda je prevzel zidarski mojster Martin Kumer iz Šoštanja s skupino 120 delavcev. Cevovod so gradili od zajetja na Raspodovnikovem posestvu do vodohrana na Goricah v dolžini 14 kilometrov.¹⁰⁶ Vodni izvir je imel dve veji do zajetja.¹⁰⁷ Najzahtevnejše je bilo gradbišče v dolžini 8,5 km mimo Mornove zijalke, Grebenška, Mostnarja, skozi Šenflorjanski graben, skozi Metleče mimo Ograjšeka do Kurnra in Goric. Tam so 50 m nad mestom zgradili rezervoar s prostornino 1500 m³, od katerega je razpeljano vodovodno omrežje po vsem mestu.¹⁰⁸ Cevovod je šel mimo gostilne Ratajc, Zadružnega doma, speljan tudi do Marovške graščine.¹⁰⁹ Železniško progo v Šoštanju je vodovod sekal pri gostilni Senica in meščanski šoli in nadaljuje pot pod Pako pod mostom. Vod je bil tam zavarovan z debelo plastjo impregnirane plute in s svinčeno pločevino zavarovan pred nizkimi temperaturami.¹¹⁰ Šoštanjec Maks Dvornik je povedal, da je kot fantič opazil, da so razkopavali po Glavnem trgu v Šoštanju. V tem času je bilo v navadi, da so vodovodne trase gradili po sredini ceste, da ni bilo treba pridobivati dovoljenj in soglasij lastnikov zemljišč. Še istega leta so bila gradbena dela izvedena do te mere, da so omogočala začasno oskrbo prebivalcev iz vodovoda, ki je imel vgrajene tudi hidrante za požarno varnost.¹¹¹ Gradbeni odbor za vodovod se je večkrat sestal, med drugim tudi pri gostilni Zapušek v Lokovici. Predkolavdacijska komisija si je potek del na trasi večkrat podrobno ogleda-

¹⁰⁴ Benčič, 75 let oskrbe z vodo v Šaleški dolini.

¹⁰⁵ Album fotografij G. Rumpel A. D. iz leta 1931

¹⁰⁶ Benčič, 75 let oskrbe z vodo v Šaleški dolini.

¹⁰⁷ Album fotografij G. Rumpel A. D. iz leta 1931.

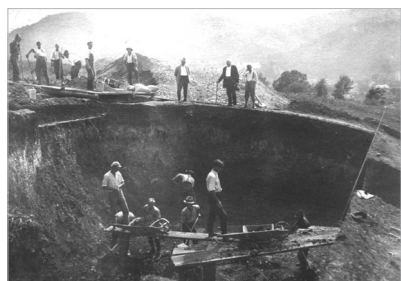
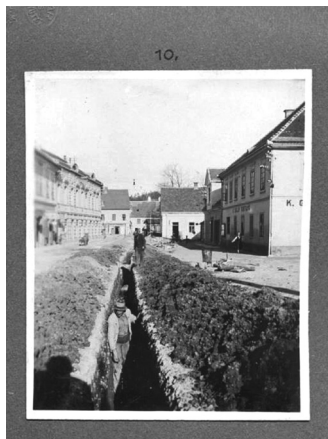
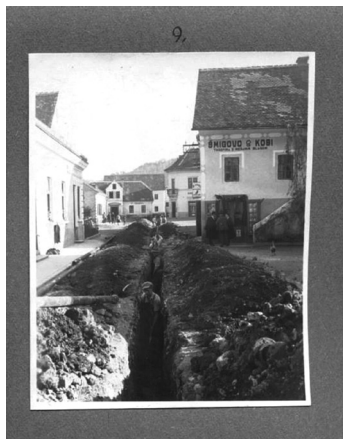
¹⁰⁸ Hribernik, Mesto Šoštanj – zgodovinski opis, str. 79.

¹⁰⁹ Občina Šoštanj, Album fotografij, G. Rumpel A. D., 1930.

¹¹⁰ Hribernik, Mesto Šoštanj – zgodovinski opis, str. 79.

¹¹¹ Maks Dvornik, ustni vir, 1995.

la. Ob končnem prevzemu kolavdacijske komisije, na pomlad leta 1931, je župnik Erenko vodni vreclec pri Raspodovniku v Belih vodah tudi posvetil, kot je bilo v navadi. Dela na vodovodu je gradbeno podjetje končalo do 29. novembra 1930.¹¹² Hribernik poroča, da so ostali izvajalci z deli končali ob novem letu, tako, »da lahko rečemo: vodovod je bil dogotovljen ob novem letu 1931.«¹¹³ V kratkem času štirih mesecev in pol je uspelo izvajalcem del opraviti veliko delo, če upoštevamo, da so dela izvajali pretežno ročno.¹¹⁴



*Fotografije:
Izgradnja vodovoda
v Šoštanju in izkop za
rezervoar na Goricah
leta 1930.¹¹⁵*

¹¹² Album fotografij G. Rumpel A. D. iz leta 1931

¹¹³ Hribernik, Mesto Šoštanj – zgodovinski opis.

¹¹⁴ Gradnja je potekala od 21. julija do 29. novembra leta 1930.

¹¹⁵ Občina Šoštanj, Album fotografij, G. Rumpel A. D., 1930.

	Opravljena dela	Vrednost v din
1	zajetje vode	27.988,50
2	rezervoar	135.553,30
3	tlačni prekinjevalni jašek	7.396,50
4	varnostne sklopke	8.479,30
5	podželezniški prehodi	26.361,92
6	zajetje do rezervoarja	1.210.161,03
7	krajevno omrežje	554.429,54
8	Marovski grad	186.542,24
-	Skupni stroški	2.156.912,33

Tabela: Stroški opravljenih del za vodovod do Šoštanja leta 1931.

Po »preračunih« so za rezervoar izkopali 345 m³ zemlje in zahtevali doplačilo za 110 m³ izkopa v skalnat teren. Za izvedbo tlaka so uporabili 15 m³, stene 94 m³, ploščo 16 m³ betona, grobi in fini omet 170 m². Za cevovod so uporabili 977 m cevi debeline 60 mm, 6.795 m cevi debeline 80 mm, 350 m cevi debeline 100 mm in 334 m cevi debeline 125 mm. Za izkop cevovoda v dolžini 8.455 m so zahtevali 21.000 din in doplačilo za izkop v skalnat teren (1.500 m³) in betonarska dela za zaščito cevi. Po rekapitulaciji je bila vrednost opravljenih del 2.165.912,33 dinarjev.¹¹⁶

Po zaključenih delih je gradbeni odbor pripravil ključni izlet z avtobusom na Vransko. Koncesijo za upravljanje vodovoda je dobil priznani šoštanjski klepar Zelič, z vodnim virom na Raspodovnikovem posestvu pa je gospodarila Občina Šoštanj. Mesto je takrat štelo 1.300 prebivalcev, od katerih je bila le polovica oskrbovanih iz vodovoda. Ostalo prebivalstvo je še po drugi svetovni vojni uporabljalo vodnjake, v primeru onesnaženja podtalnice pa so vodo iskali v viš-

¹¹⁶ Album fotografij G. Rumpel A. D. iz leta 1931. Albumu so dodani zapiski o stroških gradnje.

je ležečih izviri. ¹¹⁷ Porabo vode iz vodovoda še niso merili z merilnimi števci, zato so pristojbino zaračunavali kar od iztokov. Kot iztok so šteli pipo, angleško stranišče ali kopalnico. Slednjih je bilo v vsem Šoštanju kakšnih 20. Mesečna pristojbina za vodo je znašala 3 dinarje na iztok. V času okupacije vodovodno omrežje ni utrpelo poškodb. Po vojni so cene prispevkov za vodo poskočile za enkrat. ¹¹⁸

Zaključek

Šoštanj je skozi preteklost doživljal raznolike spremembe. Iz majhnega trga obrtnikov in trgovcev je skozi 19. v 20. stoletje postal osrednje naselje Šaleške doline z razvijajočo se usnjarsko industrijo. Od sredine 19. stoletja je prišla središčna gospodarska in upravna vloga Šoštanja vse bolj do izraza. Gospodarski premiki pa so pomenili zelo različne vplive in razvoj Šoštanja. Tržani, ki so nekdanje imeli gospodarsko osnovo v obrti in mali trgovini so s pojavom uradništva in industrije širili krog meščanstva, z množično proizvodnjo pa je postajalo številčnejše tudi delavstvo. Omenjene spremembe so pospremili družbeni in kulturni premiki, ki so vidni v stanovanjski, prehranski, oblačilni kulturi prebivalstva Šoštanja in modernizaciji življenja. Pričujoči prispevek predstavlja poskus »odkriti« spremembe, urbanizacijo in topografsko podobo mesta, ki se je širilo iz starega mestnega jedra proti vzhodu z delavskimi naselji in območje pod Goricami in Metleč s hišami in vilami nekaterih meščanov. S podobami modernizacije življenja odkrivamo tiste dobrine, ki so nekdanje bistveno pripomogle k izboljšanju življenja. Prav razsvetljava, higienizacija, oskrba z vodo, ogrevanje, telefon itd. so dosežki, ki še danes do neke mere poudarjajo značaj življenja v mestu.

¹¹⁷ Ravljen, ustni vir, 2010.

¹¹⁸ Maks Dvornik, ustni vir, 2004.

Literatura:

- Aplinc, Miran, *Vošnjaki industrialci iz Šoštanja*, Zavod za kulturo, Šoštanj 2005.
- Aplinc, Miran, *Usnjarska industrijska kulturna dediščina in študija izvedljivosti projekta Muzeja usnjarstva Slovenije v Šoštanju*, Občina Šoštanj, Šoštanj 2007.
- Aplinc, Miran, *Razvoj usnjarstva v Šoštanju in demografske spremembe*, v Usnjarstvo na Slovenskem (zbornik referatov), Občina Šoštanj, Šoštanj 2008.
- Benčič, Milka, *75 let oskrbe z vodo v Šaleški dolini*, Komunalno podjetje Velenje, Velenje 2006.
- Curk, Jože, *Trgi in mesta na slovenskem Štajerskem: urbanogradbeni oris do začetka 20. stoletja*, Založba Obzorja, Maribor 1991.
- Cvirn, Janez, *Gospodarska politika monarhije pred razglasitvijo obrtne svobode*, v Usnjarstvo na Slovenskem (zbornik referatov), Občina Šoštanj, Šoštanj 2008.
- *Demografska statistika*, Ljubljana 1945.
- Ferlež, Jerneja, *Stanovati v Mariboru*, Umetniški kabinet Primož Premzl, Maribor 2009.
- *Gospodarska in družbena zgodovina Slovencev*, Zgodovina agrarnih panog, 1. zvezek agrarno gospodarstvo, Ljubljana 1970.
- Hribernik, Franc, *Mesto Šoštanj – zgodovinski opis* (uredil in spremne besede napisal Tone Ravnikar), Občina Šoštanj, Šoštanj 1998.
- Hudales, Jože, Kljajič, Damijan, Ravnikar, Tone, *Šaleška dolina v XIX. in XX. stoletju*, Kulturni center Ivan Napotnik, Titovo Velenje 1990.
- Hudales, Jože, *Od zibeli do groba*, Kulturni center Ivan Napotnik, Velenje 1997.
- Hudales, Jože, *Šoštanjska kronika*, Šaleški razgledi 2, Titovo Velenje 1989a.

- Hudales, Jože, *Življenje in delo rudarjev v Pesju med dvema vojnama*, v Prispevki k zgodovini Šaleške doline, Šaleški razgledi 2, Titovo Velenje 1989b.
- Hudales, Jože, *Olikan meščan – olikan Slovenec*, v Slovensko meščanstvo: od vzpona nacije do nacionalizacije 1848–1948, Mohorjeva založba, Celovec 2008.
- Koren Božiček, Milena, *Umetnostno zgodovinski oris mestnega jedra in ostalih objektov v Šoštanju*, v Prispevki k zgodovini Šaleške doline, Šaleški razgledi 2, Titovo Velenje, 1989.
- *Krajevni leksikon Dravske banovine*, Ljubljana 1937.
- Kresal, France, *Struktura slovenskega gospodarstva od 1852 – 1914*, ČZN, letnik 73, Maribor 2002.
- Kuret, Niko, *Slovensko Štajersko pred marčno revolucijo 1848: topografski podatki po odgovorih na vprašalnice nadvojvode Janeza (1811) in Georga Götha (1842)*, snopič 1 in 2, SAZU, Ljubljana 1993. Macura, Miloš, *Kriterijum za razgraničenje gradskog i seoskog stanovništva*, Statistička revija IV, Beograd 1954.
- Malačič, Janez, *Demografija: teorija, analiza, metode in modeli*, Ekonomska fakulteta, Ljubljana 1993.
- Melik, Vasilij, *Rast mestnega prebivalstva na Slovenskem pred prvo svetovno vojno*, Ekonomska revija, letnik VIII, Zveza ekonomistov Slovenije, Ljubljana 1956.
- Miljković, Dušan, *Jugoslavija 1918 – 1988*, statistički godišnjak, Savezni zavod za statistiku, Beograd 1989.
- Seher, Anton, *Zgodovina premogovnika Velenje, 2. knjiga*, Premogovnik Velenje, Velenje 1998.
- Studen, Andrej, *Stanovati v Ljubljani*, Založba ŠKUC, Ljubljana 1995.
- Šamperl Purg, Kristina, *Razmerje med mestom in vasjo kot problem slovenskega narodnega gibanja na primeru Ptuja in okolice pred prvo svetovno vojno (nekateri vidiki)*, Zgodovinski arhiv Ptuj, Ptuj 2001.

- Verbič, Matjaž, *Življenje šoštanjskih usnjarjev med I. in II. svetovno vojno*, raziskovalna naloga, Velenje 2002.
- Vogelник, Dolfe, *Demografska statistika*, Ekonomska fakulteta, Ljubljana 1961.
- Vogelnik, Dolfe, *Dosedanji razvoj, stanje in perspektive prebivalstva RS Slovenije*, Inštitut za ekonomijo, statistiko in demografijo pri Ekonomski Fakulteti, Ljubljana 1963.
- Vošnjak, Josip, *Spomini*, Slovenska matica, Ljubljana 1905.
- Zupančič, Zlata, *Velenjsko industrijsko središče in njegov razmah*, Celjski zbornik, Celje 1961.
- Zwitter, Fran, *Prebivalstvo na Slovenskem od 18. stoletja do današnjih dni*, Znanstveno društvo, Ljubljana 1936.

Viri:

Ustni viri:

- Ustni vir: Maks Dvornik, Šoštanj 2004. Ustni vir: Rudi Ravljen, Šoštanj 2010.

Serijske publikacije:

- Domovina, 6. januar 1903, letnik 13, št. 1. Slovenec, 3. januar 1902, letnik 30, št. 2. Štajerc, 25. november 1906, letnik VII, št. 24.

Arhivski viri:

- Album fotografij G. Rumpel A.D. iz leta 1931.
- Franciskejski kataster 1825.
- Gemeinden Ortschaften Derzeichnik Štajerska III Obersteiermark, Graz 1890–1900.
- Kronika župnije sv. Mihaela Šoštanj.
- Lexikon vom Steiermark, Josef Andreas Janisch, Band III, Graz 1885.
- MUS, TUŠ, AŠ 3, Načrt električnih vodov iz Agrarije do mesta.
- MUS, TUŠ, AS 3, Račun za električni tok.
- Orts Repertorium des Herzogthumes Steiermark auf Grundlage der Volkszählung vom 31. 12. 1869. Prebivalstvo Slovenije 1931 in 1941, Demografska statistika, Ljubljana 1945.
- Prebivalstvo Slovenije po naseljih 1869–1966.
- Schmutz, Carl, Historisch Topografisches Lexikon von Steyermark, I.–IV. Bd, Graz 1822.
- Specialni krajevni repertorij Avstrijskih dežel, izdelan na podlagi ljudskega štetja z dne 31. 12. 1910, C. Kr. Statistična centralna komisija, IV. Štajerska, Dunaj 1918.
- Specialni krajevni repertorij Avstrijskih dežel, izdelan na podlagi ljudskega štetja z dne 31. 12. 1910. Special-ort-repertorium von Steiermark 1880, Wien 1883.

- Special-ort-repertorium von Steiermark 1890, Wien 1893.
- Statistični godišnjak, Opšta državna statika, Beograd 1929.
- Statistički godišnjak, Opšta državna statistika, Beograd 1989.
- Ureditveni načrt Šoštanj, 677/88–UN–P, Zavod za urbanizem, Velenje 1989.
- Volkszählung vom 31. Dezember 1910, k. k. Statistischen Zentralkommission, Brünn 1911.
- Vollständiges Ortschaften – Verzeichniss, 1880.
- ZAC, OŠ, AŠ 2.
- ZAC, OLO Šoštanj, AŠ 89, sign. 417.
- ZAC, OŠ 1912, Nickerl & Co.
- ZAC, OŠ, AŠ 3 m 1931.
- ZAC, OŠ, AŠ 3, OŠ 1934.
- ZVKD Celje, Register nepremične kulturne dediščine.
- ZVKDS, OE Celje, Strokovne podlage za razglasitev kulturnih spomenikov v občini Šoštanj, 2005. Definitivni rezultati popisa stanovništva od 31.1.1921.g., Sarajevo 1932.
- ZVKD Celje, elaborat št. 02-72/7-85.