

EMONOCENTRIZEM

Ivo Stropnik
Velenje

“U LUBLAN PR ŠESTIC ...”

*Kulturni emonocentrizem
in provincializem*

Štajerci si tole naslovno ljudsko pivsko pesem (in še prenekatero drugo na račun bele in zveličavne Ljubljane) pogosto zapojemo. Pa najbrž ne zaradi kakšne posebne frustracije, ker ne živimo v oficialni, uradovalni in akademski Ljubljani; bolj iz radoživega veselja in odprtosti, ki ju narekuje naša folklorna značajskost. Že zaradi slednje značajске poteze pa se v kontekstu besednega ustvarjanja morda presplošno uzavešča opredelitev, da se (povsod, kar je) izven Ljubljane (še vedno) goji (zgolj) periferni književni izraz, torej drugotna literarna kultura oz. literatura nižjega tipa.

Da obstaja znotraj skupnega slovenskega kulturnega obraza, videnja in prepoznavanja občutni ljubljanski centralizem, je staro dejstvo. Vendar ga gre razumeti kot zgodovinsko posledičnost in hkrati kot nujo selekcioniranja, ki nekje, še posebej pa v tako majhni deželi kot je naša, pač mora najti svoj center (pravzaprav epicenter) izrekljivosti, dorečenosti in udejanjenega žarišča.

Področnim, manjšim, pokrajinskim in provincialnim založniškim hišicam ter zekaojevski literarni dejavnosti namreč čestokrat zmanjka kritične in selektivne distance do umetniškega vrednotenja besedila. Tako zaživijo pesniške zbirke, v katerih neposredno ne najdevamo sodobnih vprašanj o biti in bivanju; spregovori drugače angažirana literatura, ki se ne dotika nujnih vprašanj naroda ali zgodovinske zavesti. Povprečni slovenski bralec poezije pa še zdaleč ni nerazgledan; čeprav so tovrstni konsumenti vse redkejši, so tudi zahtevnejši: po dokončnem Čop-Prešernovem, Balantičevem, Hribovškovem, Kocbekovem ter celi vrsti drugih odčaranj v razvoju slovenske poezije ter v vsakodnevem dialogu z recepcijami svetovne literature jih res ne očara poezija, ki se bolj kot s sodobnimi eksistencialnimi in estetskimi stanji ukvarja z verzificiranjem čustveno doživetega, enointerpretativnega in zgolj "iskreno" zarisanega med lepe sanje in doživeto - po pesniško videno - lepoto duše. Selektor lirske besede je torej izostreni literarni okus, zmožnost takšnega ustvarjanja oz. literarnega dialoga - ne pa bivanjska pripadnost središču ali periferiji -, pri čemer nujno odpade očitek, češ da so provincialni avtorji, ki so sposobni tovrstne disonantne

povednosti, izključeni iz reprezentativnih izborov in vsaj vse-slovenske "pesniške slave".

A nekdo vendarle mora poskrbeti tudi za "iskreno" in "enointerpretativno" pesniško besedo, še zlasti, če ima sokove zorenja in je prizadevno učeča. Naj se sliši še tako patetično: v tem narodu številnih velikih in malih pesnikov je tudi poezija znak radožive volje do jezikovnega in siceršnjega obstajanja.

Odnosi med Ljubljano in provinco se v življenju pisateljevanja in kontekstu očitkov "emonocentrizmu" najbrž krhajo zaradi različnega vrednotenja in razumevanja literarne kvalitete. Če vendarle ni tako, je emonocentrizem nevaren in očitek je upravičeno na mestu ...

Kot pesniški ustvarjalec, živeč na provinci, pri vrednotenju literature ne poznam kakšnih posebnih prioritet "ljubljanških" avtorjev. Le poti do urednikov in založnikov so od tam krajše.

Tu, na provinci, pa veliko bolj poznam pesniško samoto, ki je z odsotnostjo soustvarjalnega dialoga nenazadnje inspirativna na svoj način, in živim z njo kakor z zgovornim molkom.

In vendarle so občutki deljeni ... Podobno kakor je po svoji naravi (na višje in splošno zrenje) porazdeljena literatura, tako najbrž tudi ustvarjalec živi dvojno življenje. Preživi sicer samo eno: tisto najgloblje, ki je zvesto iskateljski resnici in dovolj provokativno za umetniško osmislitev. V tej zaznamovanosti pa je jezik edini prostor opredeljevanja in bivanja, oziroma njegova izrekljivost ali neizrekljivost. Misel brez jezika je bleda kot smrt. Torej!

In vendarle so zaradi bivanja Tu in ne Tam občutki deljeni ... Medtem ko je Ljubljana žarišče, ostaja preostalemu, "provincialnemu" slovenskemu prostoru manj slišno, prizadeto in včasih resnično izključujoče tlenje. Simptomatična opazka, da se tudi za življenje ustvarjajoče slovenske literature vsi krogi in zakulisja odpirajo, oblikujejo in zapirajo v Ljubljani, pomeni za

Šaleški razgledi 1



**ZBORNIK MUZEJA
VELENJE**

Šaleški razgledi 2



zbornik
**PRISPEVKI K ZGODOVINI
ŠALEŠKE DOLINE**

Šaleški razgledi 3



zbornik
Š K A L E

Šaleški razgledi 4



vane gošnik & peter rezman
DVIGNJENI ZASTOR

Šaleški razgledi 5



antologije
ŠALEŠKI IBIDEM I.

Šaleški razgledi 6



Literarni almanah
HOTENJA 10

Izšlo v obdobju 1988-1990

Šaleški razgledi 7



Jolje Hudaček, Ivo Stropnik
MLIŃSKOVO BERILO
(literarni albumski in strojnovni zapiski)

Šaleški razgledi 8



ŠALEŠKI ZBORNIK

Šaleški razgledi 9



Literarni almanah
HOTENJA 11



Ivo Stropnik
SKRIVALNICA V OČESU

Šaleški razgledi 11



ZBORNIK
1994/95

Šaleški razgledi 12



KAZPRAVI - PRISOJE - AKCENTI
ZBORNIK 1995-1996

Izšlo v obdobju 1991-1996

slovenskega pisatelja, živečega izven Ljubljane, eksistenčno oteženo, če ne kar neznosno bivanje.

Odsotnost literarnega ustvarjanja lahko ob nadaljevanju "emonocentrističnega" kulturnega gospodarjenja pomeni demografsko ogrožanje preostale slovenske kulture.

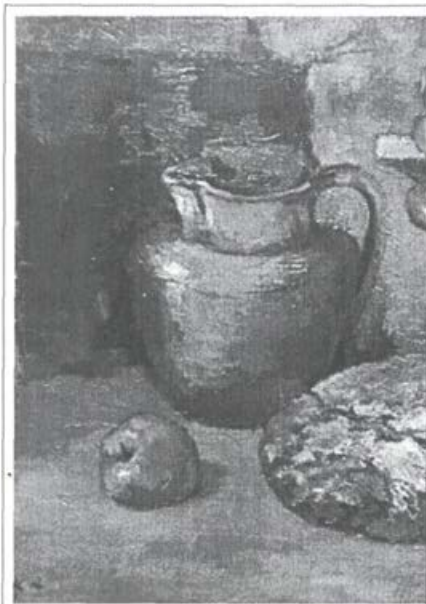
Delitvena bilanca slovenskega kulturnega tolarja bo tudi zato morala biti drugačna. Kriteriji za subvencioniranje slovenskega leposlovja v odnosu med "ljubljskimi" založbami in področnimi oz. pokrajinskimi založništvii prav tako niso najbolj poštenu. Založniško lobiranje z Ministrstvom za kulturo pomeni velik knjigotrški denar, dejanska umetniška vrednost prenekaterih subvencioniranih knjig pa je čestokrat močno vprašljiva. Očitek je toliko večji, ker provincialna založništva in izven Ljubljane živeči avtorji dejansko niso deležni opaznejših subvencij, čeprav je kot na dlani, da so Ministrstvu predložili veliko tehtnejše naslove. In upravičeno zraste občutek zapostavljenosti. Zmerjati pričenno Ministrstvo za kulturo in tamkajšnje ekspertne izbrance, a konec koncev smo nemočni - in zgodba se ponavlja. *Obup. Emonocentrizem!* Bi res bilo vse drugače, če bi vsi živeli v Ljubljani?

O provincialnem deležu v razvoju slovenskega slovstva, jezikovne in knjižne kulture je napisnega in uzaveščenega veliko. Takšen dvojni obraz je najbrž nujen; zmeraj sta obstajali višja in nižja literatura. Seveda to še zdaleč ne pomeni, da je prva na vekov veke le tista, ustvarjena in ustvarjajoča v Ljubljani. Vstope in izstope poznata ena in druga.

Znotraj vseh tehtnejših literarnozgodovinskih zapisov vendarle ni pokrajinskopripadnostnih opredeljevanj in diskvalifikacij; če so, so ideološka, a tudi teh je nekako zmanjkalo.

Selektor umetniško izrečene besede je torej zmeraj čas: bodisi živemu bodisi mrtvemu; bodisi živečemu v Ljubljani ali na slovenski provinci. Skratka, živeti izven Ljubljane, ne bi smelo pomeniti travme. Živeti kjerkoli, mora pomeniti ljubezen, če je tam dano živeti jeziku in se je od melanholije do radoživosti mogoče sprehoditi disonantni pesniški duši. Vprašanje je torej drugačno: *Ali je dano? Ali se je mogoče?*

Šaleški razgledi 12



RAZPRAVE - PRESOJE - AKCENTI
ZBORNIK 1995-1996

Po domoznanski zbirki Šaleški razgledi posegamo že deveto leto. Neverjetna ustvarjalna vnema je v njej. Čas mora takšni prizadevni inštituciji ostati naklonjen. Emonocentrizem pa je izrazit tudi tu: "provincialna" zbirka še vedno ni deležna republiške subvencije Ministrstva za kulturo. To pa najbrž pomeni, da je zbirka na poti k poginu!

Če torej na gradbišču velenjske kulture poleg te splošne razdvojenosti pretežno še vedno navijamo sončne in peščene ure - namesto sodobnih, sočasnih in nezaostajajočih-, so razlogi za takšno stanje nekje drugje; zagotovo ne v kakšni naravni anemičnosti šaleškega kulturnega prostora, pač pa v glavah, srcih in mišicah lokalne kulturne politike ter nenazadnje tudi v naravi tukajšnjega izrazito tehnicističnega intelekta. In spet smo pri dihotomiji, le da drugače ponotranjeni in razdvojeni po svoji krivdi. Kaj naj ti rečem drugega: *"Vztrajaj na tej zemlji ali pa naredi križ čez njo!"*